

**指定管理者が運営する狭山市立3公民館  
(富士見・水野・広瀬公民館)  
利用者満足度調査 結果報告書**

---



2021年2月10日  
株式会社 バルク

1. 調査概要	.....	2
2. サマリー(要約)	.....	5
3. 調査結果	.....	7
4. 質問間クロス集計	.....	37

## 1. 調査概要

---

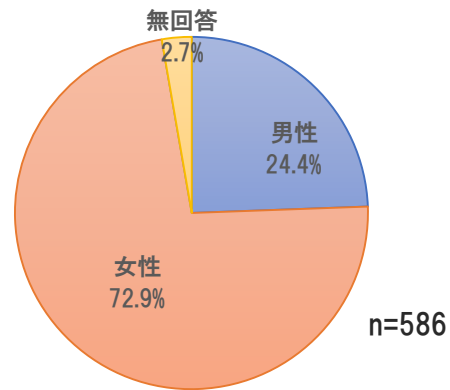
## 1-1. 調査概要

---

- 調査場所 : 指定管理者が運営する狭山市立3公民館  
(富士見公民館、水野公民館、広瀬公民館)
- 調査対象 : 調査期間中、施設に来館した利用者に対して無作為に配布
- 有効サンプル数 : 586名
- 調査方法 : 利用者による自記式アンケート  
(施設受付職員による配布・回収)
- 調査期間 : 2020年10月1日～10月31日
- 報告書の見方  
(諸注意) :
- 集計表の%の数字は小数点第2位以下を四捨五入しているため、見かけの数字の合計が100%にならないことがある。
  - 4段階評価の満足度の数表・グラフの数字は、4段階の加重平均のスコアを使用している。  
※加重平均: 「そう思う」=4、「少しそう思う」=3、「あまりそう思わない」=2、「そう思わない」=1としたときの平均点
  - 集計表の中で、セル(集団)のサンプル数が20未満と少なく注意が必要なものは、集計表にグレー地で示している。
  - 今年度から無回答を集計方法に変更した。

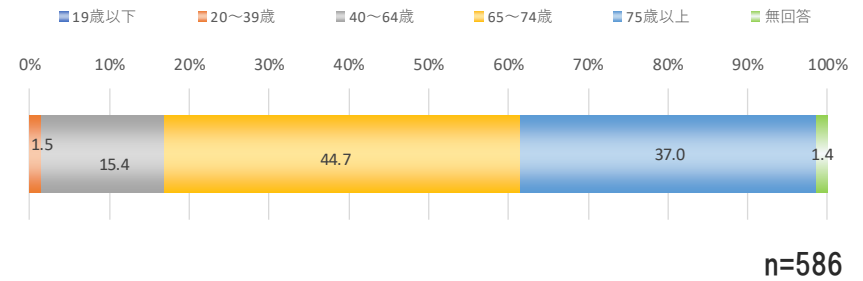
## 1-2. 回答者属性

### 性別



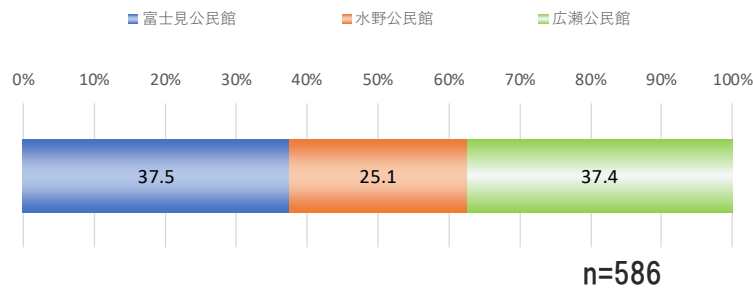
全体	男性	女性	その他	無回答
586	143	427	0	16
100.0	24.4	72.9	0.0	2.7

### 年齢



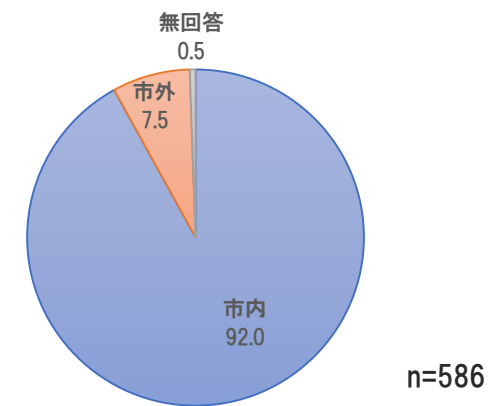
全体	19歳以下	20~39歳	40~64歳	65~74歳	75歳以上	無回答
586	0	9	90	262	217	8
100.0	0.0	1.5	15.4	44.7	37.0	1.4

### 公民館



全体	富士見公民館	水野公民館	広瀬公民館
586	220	147	219
100.0	37.5	25.1	37.4

### 居住地



全体	市内	市外	無回答
586	539	44	3
100.0	92.0	7.5	0.5

## 2. サマリー(要約)

---

#### ◇高い満足度評価

- ◆全体では、「満足」と「やや満足」の比率の合計が72.0%と高い満足度を示している。(P26)
- ◆公民館別では、『広瀬公民館』(79.9%)の「満足」と「やや満足」の比率の合計が約8割となっているが、『富士見公民館』(69.5%)、『水野公民館』(63.9%)は7割を下回っている。(P26)

#### ◇昨年から利用者・利用目的は大きく変わらず、「高齢者のサークル活動の場」の提供として高い評価

- ◆全体では、「65～74歳」(44.7%)と「75歳以上」(37.0%)が中心で、65歳以上で8割以上を占めている。(P12)
- ◆利用目的は、新型コロナウイルス感染症対策のために事業休止もあり、「サークル活動」がほとんどで、全体の割合の9割半ばを占めている。(P13)
- ◆サークル活動は「充実した生活の一助になっている」(85.7%)と利用者の8割半ばが評価。(P35)
- ◆参加を希望する講座・イベントのジャンルは、「健康」「文化」「スポーツ」「料理」。また、高年齢層では、多ジャンルへの興味関心が高い。(P27)

#### ◇清掃・職員の評価は特に高い。一方、設備の老朽化や備品の不足などについては不満がみられる

- ◆全ての評価項目で、「そう思う」と「まあそう思う」の比率の合計が7割半ばを超え、高い満足度を示している。特に、「施設やトイレの清掃」、職員の「笑顔であいさつ」、「親切に対応している」の3項目は9割半ばと非常に高い満足度を示している。一方、『談話や休息のスペースの確保等、気軽に立ち寄れる雰囲気づくりがなされている』、『設備や備品は充実している』の2項目は不満の比率が1割を超えており、課題があることがうかがえる。(P17、P19、P23)
- インフラとしての設備の老朽化については、具体的な改善は難しい面があるが、備品の充実や、施設の環境・雰囲気の上については、何かしらの対策が可能な部分もあると考えられる。

#### ◇設備についての改善要望

- ◆自由回答の意見・要望をみると、「気軽な施設環境提供」、「トイレの老朽化」と「駐車場の不足」に関する要望が多くあげられている。(P32～P34、P38)
- 特にトイレについては、清掃の評価は高いものの、設備そのものに対する改善要望が多くみられる。(トイレ環境について)

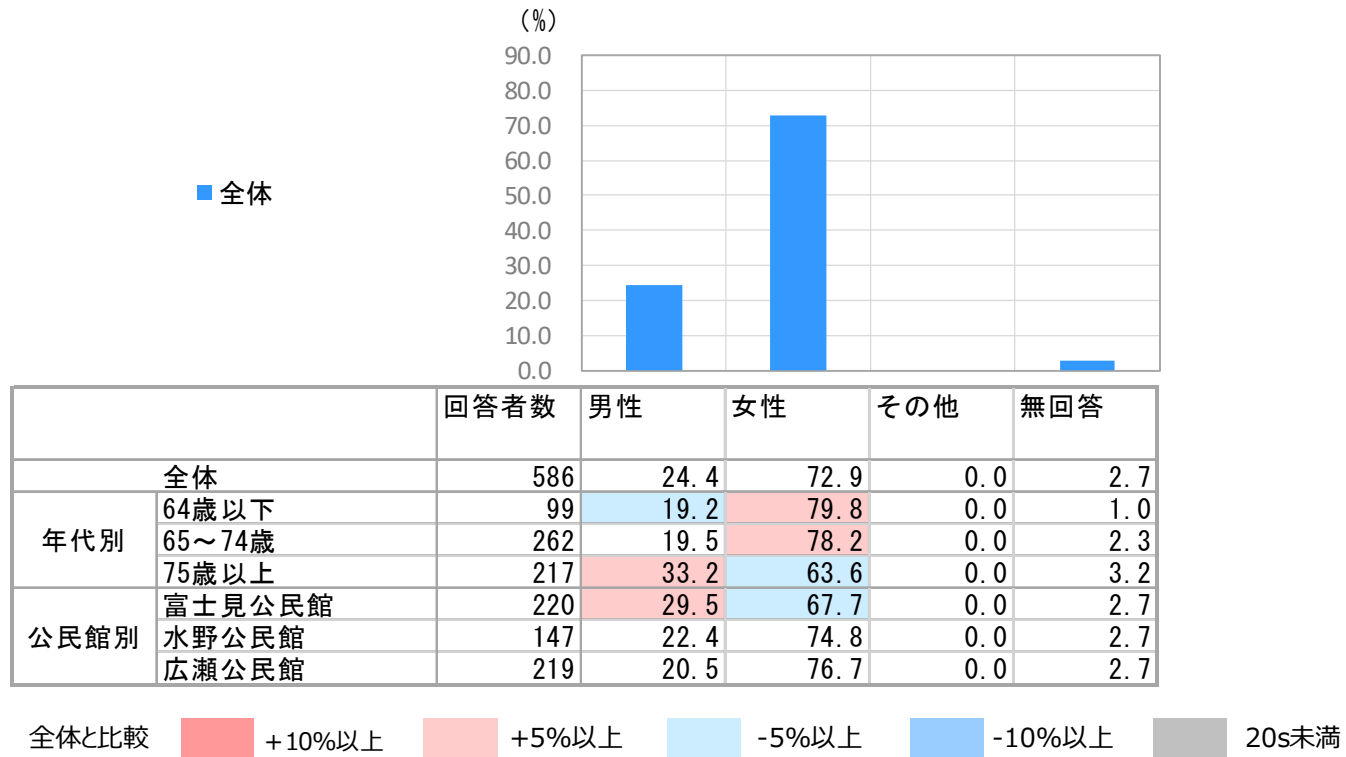
### 3. 調査結果

---



## 3-1. 性別

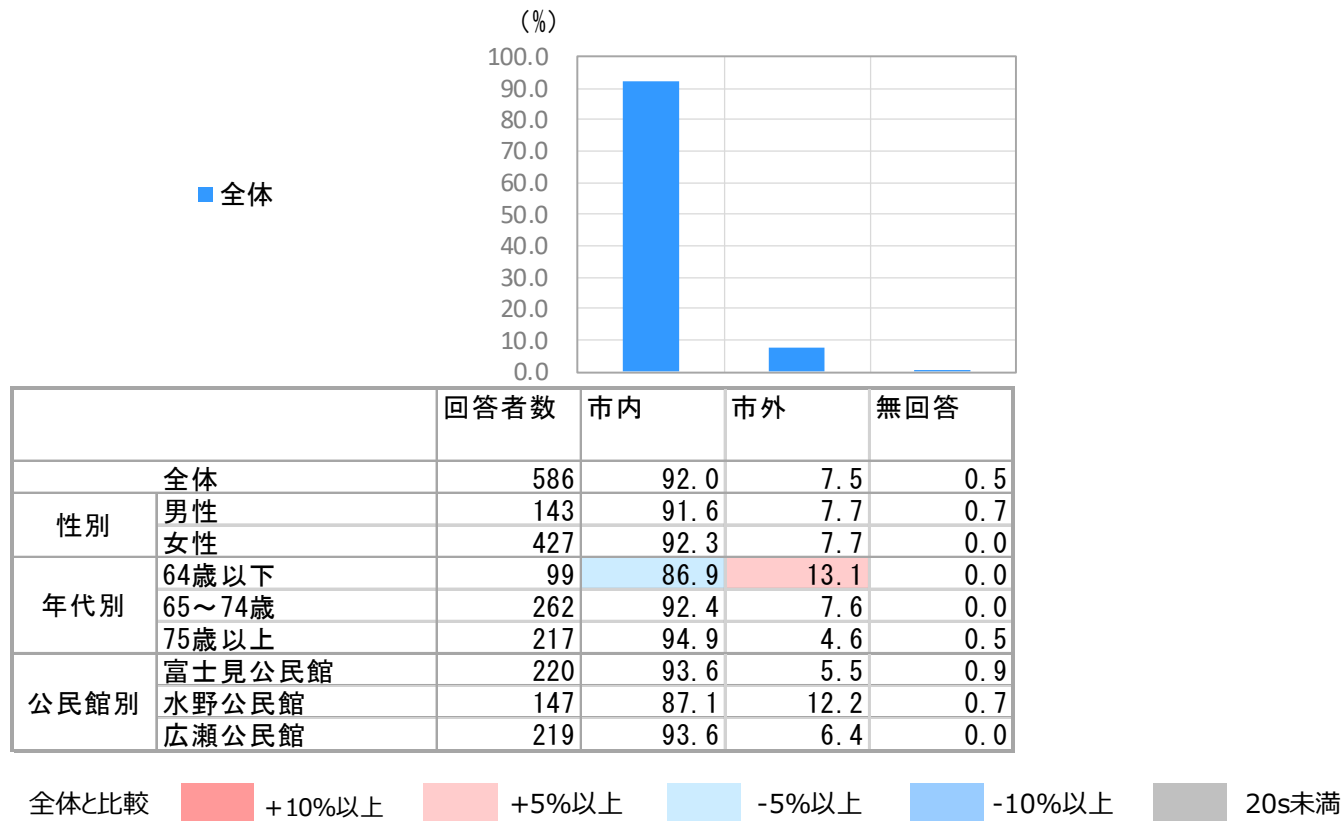
Q1-1 あなたご自身について、該当する番号に○をつけてください。【性別】



◆ 全体では、男女の比率は女性が7割と、男性よりも多くなっている。

## 3-2. 居住地

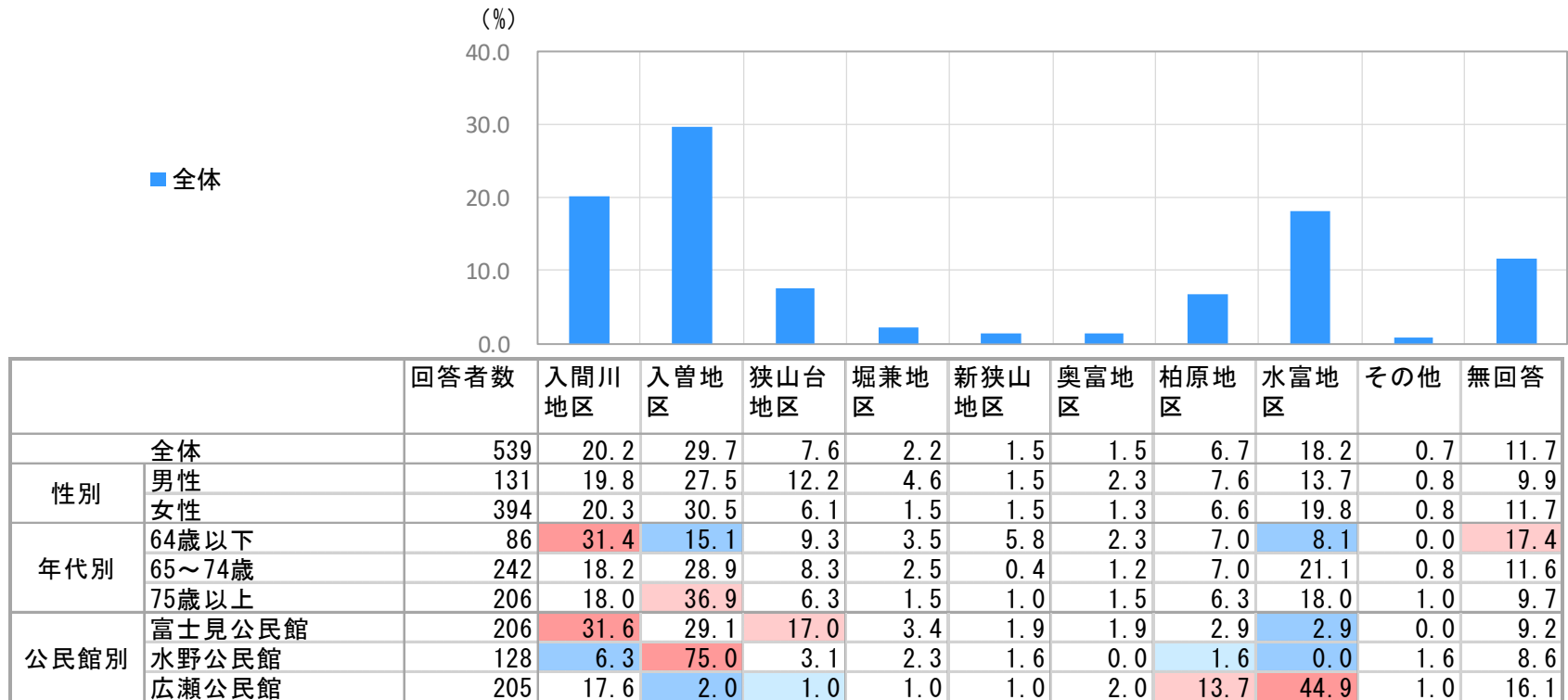
Q1-2 あなたご自身について、該当する番号に○をつけてください。【お住まい】



- ◆ 全体では、「市内」が92.0%と、市内利用者は9割を超えている。
- ◆ 年代別では『64歳以下』、公民館別では『水野公民館』の市外利用者の割合がともに1割を超えている。

### 3-3. 居住地(市内)

Q1-2 あなたご自身について、該当する番号に○をつけてください。【お住まい(市内)】

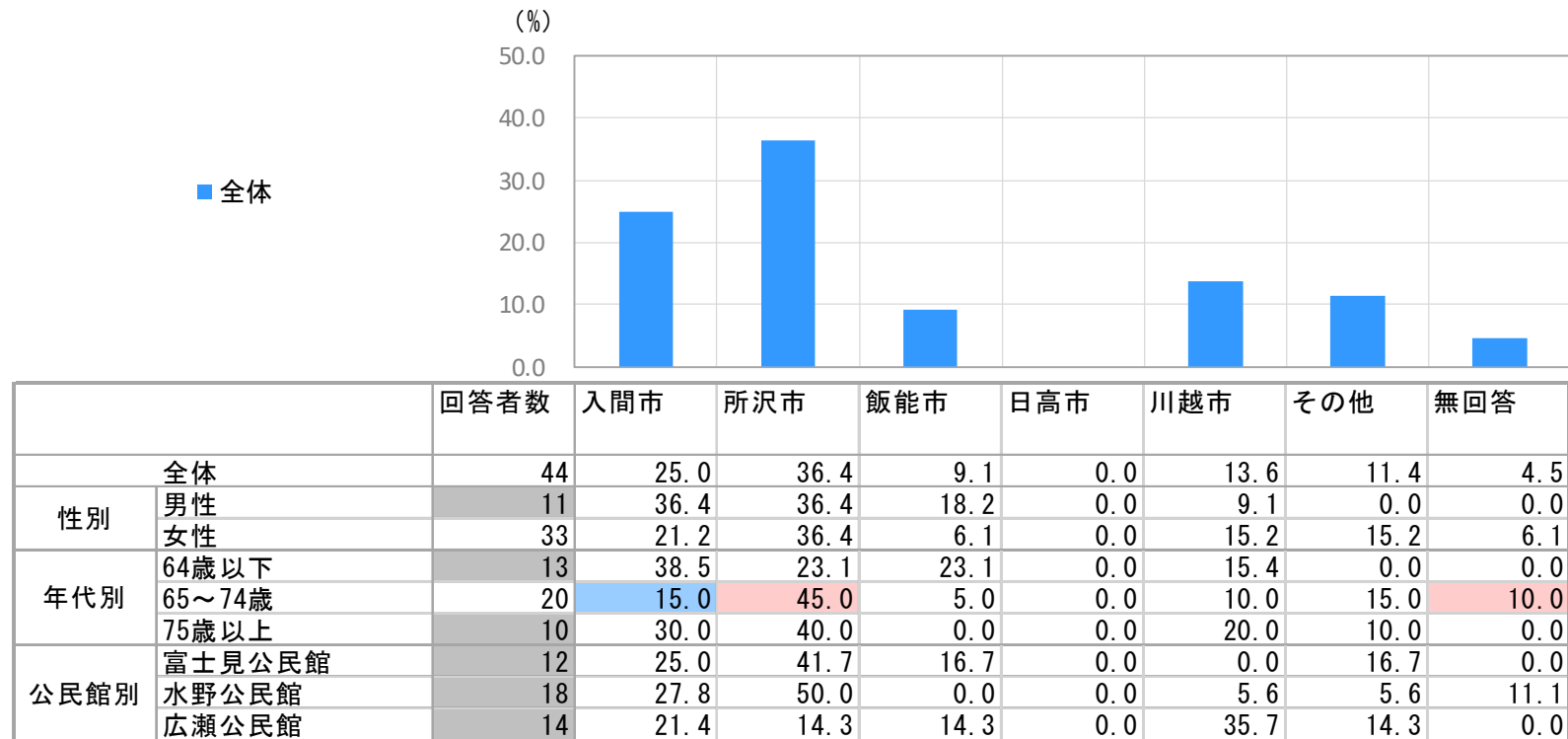


全体と比較 ■ +10%以上 ■ +5%以上 ■ -5%以上 ■ -10%以上 ■ 20s未満

- ◆ 全体では、「入曽地区」が最も高く、29.7%となっている。
- ◆ 公民館別では、『富士見公民館』は「入間川地区」(31.6%)、『水野公民館』は「入曽地区」(75.0%)、『広瀬公民館』は「水富地区」(44.9%)がそれぞれ最も高くなっている。

### 3-4. 居住地(市外)

Q1-2 あなたご自身について、該当する番号に○をつけてください。【お住まい(市外)】

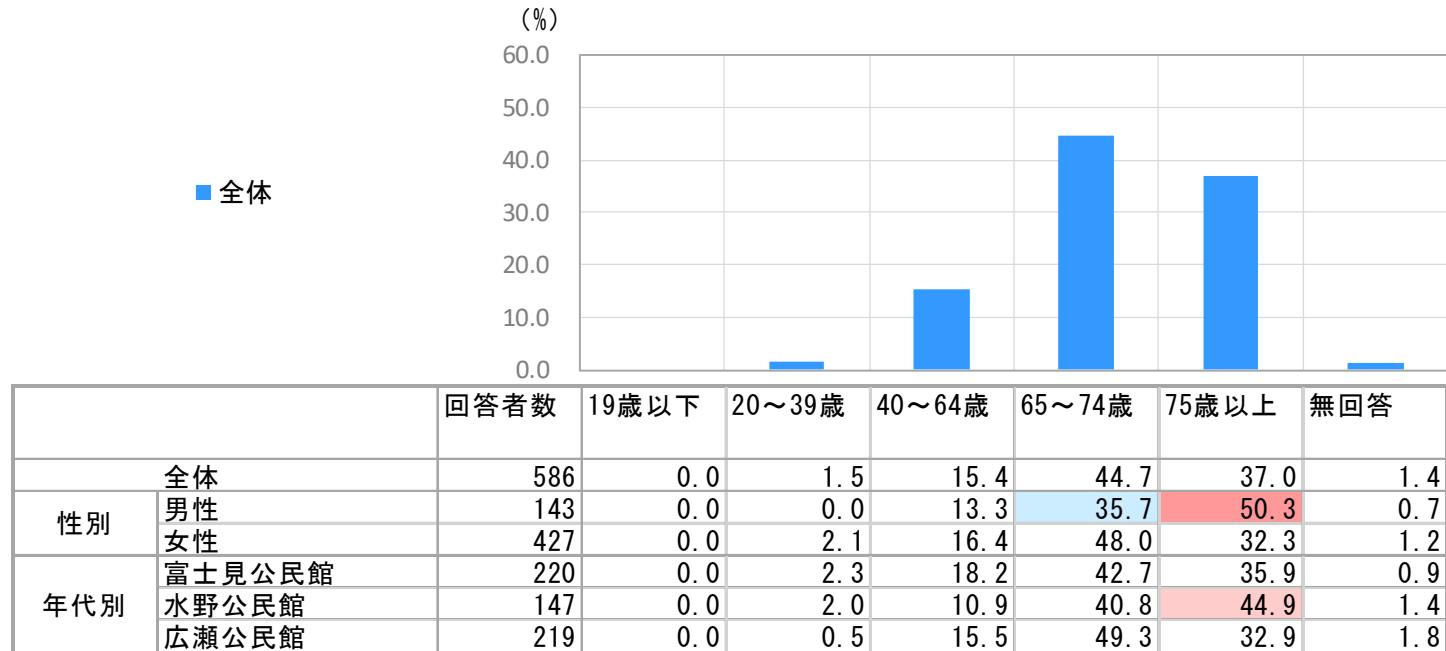


全体と比較 ■ +10%以上 ■ +5%以上 ■ -5%以上 ■ -10%以上 ■ 20s未満

◆ 市外については、「所沢市」(36.4%)と「入間市」(25.0%)が中心で、あわせて6割以上を占めている。

### 3-5. 年齢

Q1-3 あなたご自身について、該当する番号に○をつけてください。【年齢】



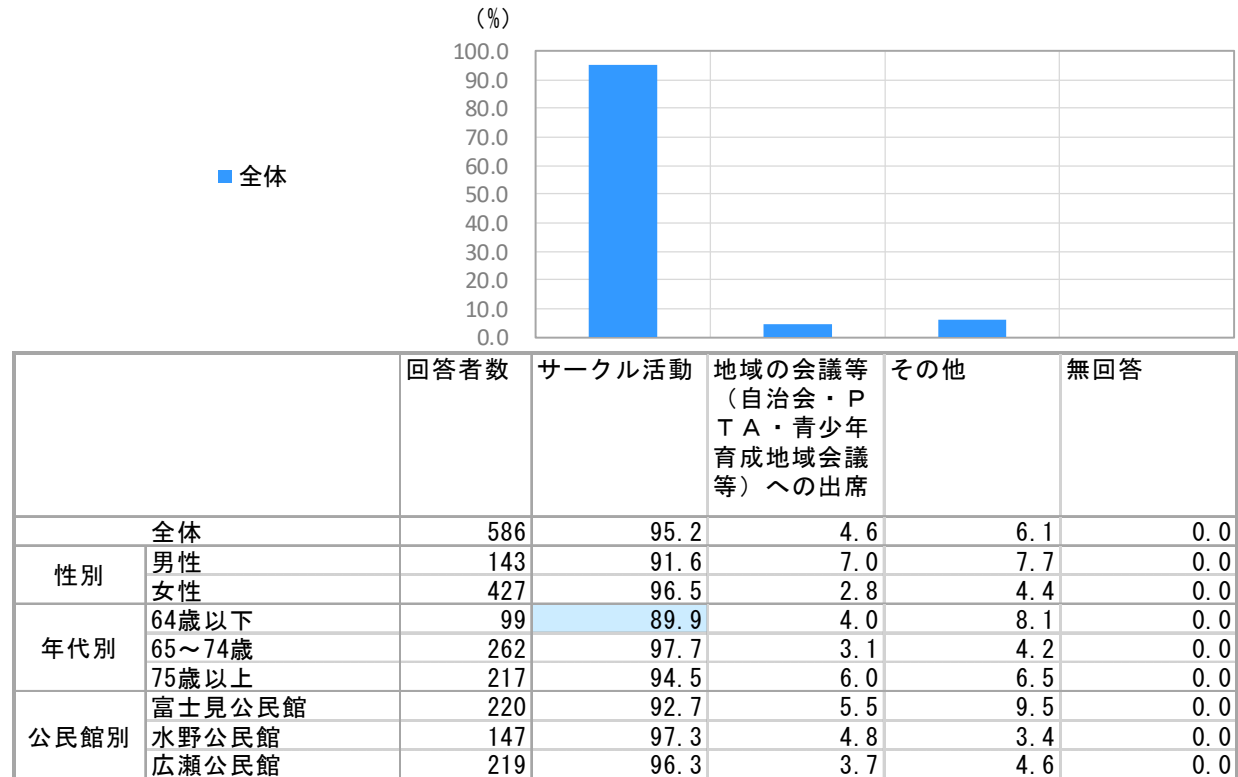
	回答者数	19歳以下	20~39歳	40~64歳	65~74歳	75歳以上	無回答
全体	586	0.0	1.5	15.4	44.7	37.0	1.4
性別							
男性	143	0.0	0.0	13.3	35.7	50.3	0.7
女性	427	0.0	2.1	16.4	48.0	32.3	1.2
年代別							
富士見公民館	220	0.0	2.3	18.2	42.7	35.9	0.9
水野公民館	147	0.0	2.0	10.9	40.8	44.9	1.4
広瀬公民館	219	0.0	0.5	15.5	49.3	32.9	1.8

全体と比較 ■ +10%以上 ■ +5%以上 ■ -5%以上 ■ -10%以上 ■ 20s未満

◆ 全体では、「65~74歳」(44.7%)と「75歳以上」(37.0%)が中心で、65歳以上で8割以上を占めている。

### 3-6. 利用目的

Q1-4 あなたご自身について、該当する番号に○をつけてください。【利用目的】

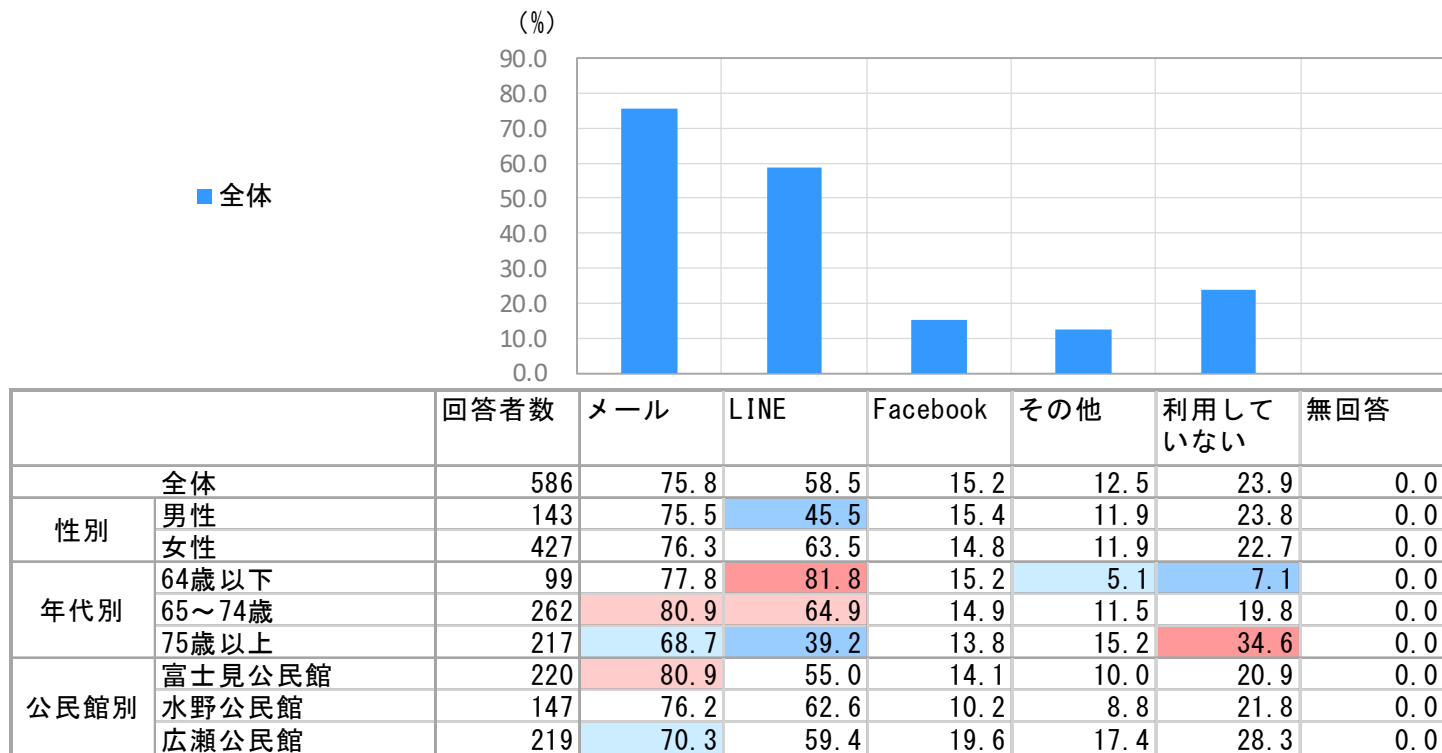


全体と比較 ■ +10%以上 ■ +5%以上 ■ -5%以上 ■ -10%以上 ■ 20s未満

◆ 利用目的は、新型コロナウイルス感染症対策のために事業休止もあり、「サークル活動」がほとんどで、全体の割合の9割半ばを占めている。

### 3-7. 携帯電話で利用するSNS

Q1-5 携帯電話で利用するSNS等

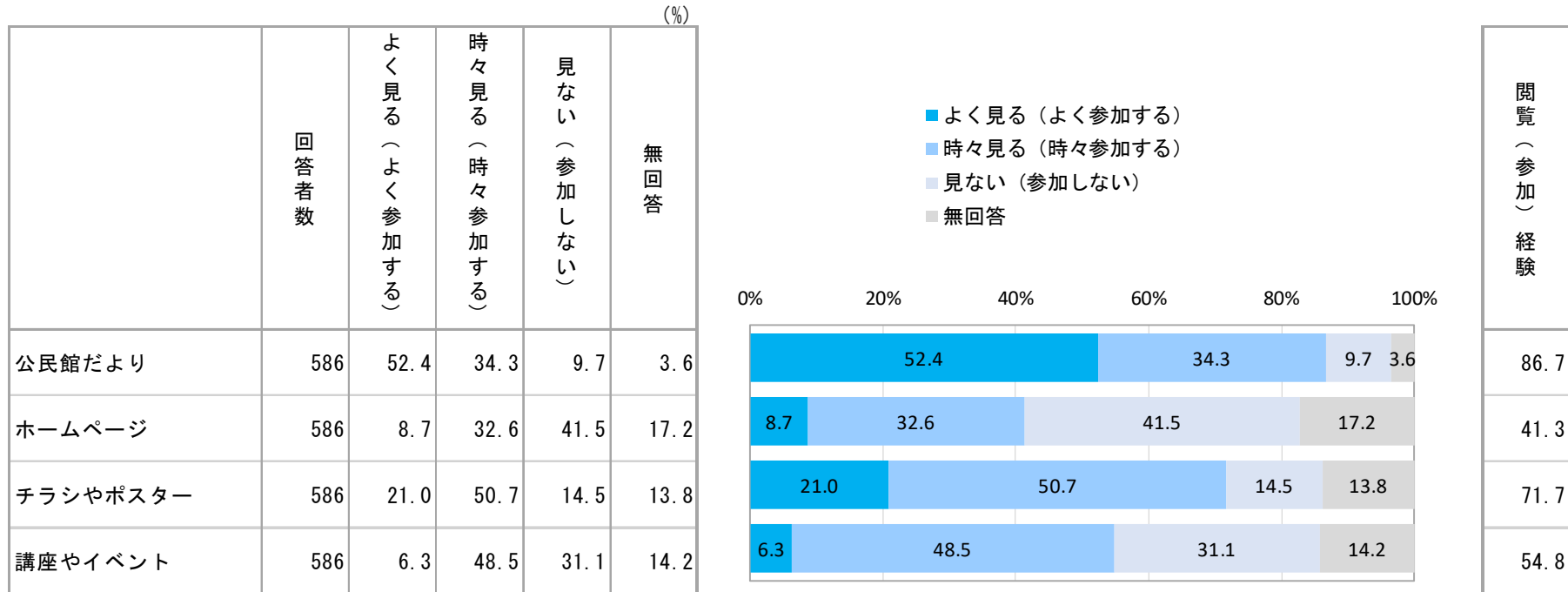


全体と比較 ■ +10%以上 ■ +5%以上 ■ -5%以上 ■ -10%以上 ■ 20s未満

- ◆ 全体では、「メール」が75.8で最も高く、次いで「LINE」が58.5%が続いている。また、「利用していない」が2割を超えている。
- ◆ 年代別では、「LINE」の利用は年代が上がるにつれて低くなっている。

### 3-8. 広報閲覧経験／講座・イベント経験

Q2 広報や講座・イベントについて、該当する番号に○をつけてください。



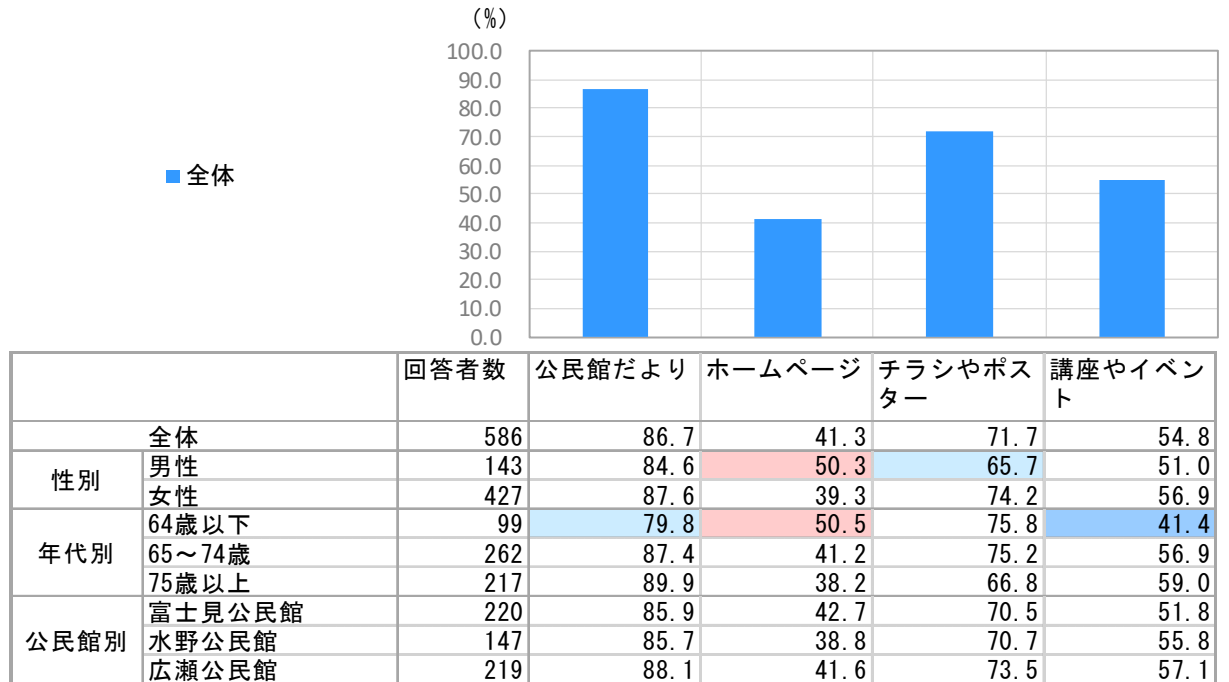
- ◆ 広報の閲覧経験(「よく見る」+「時々見る」)をみると、『公民館だより』が86.7%、『チラシやポスター』が71.7%となっている。一方『ホームページ』は41.3%で他の広報物より閲覧経験が低くなっている。
- ◆ 『講座やイベント』の参加経験(「よく参加する」(6.3%)+「時々参加する」(48.5%))をみると、5割半ばが参加経験ありとなっている。



### 3-9. 広報閲覧経験／講座・イベント経験(クロス集計)

Q2 広報や講座・イベントについて、該当する番号に○をつけてください。

※「よく見る(よく参加する)」+「時々見る(時々参加する)」の比率

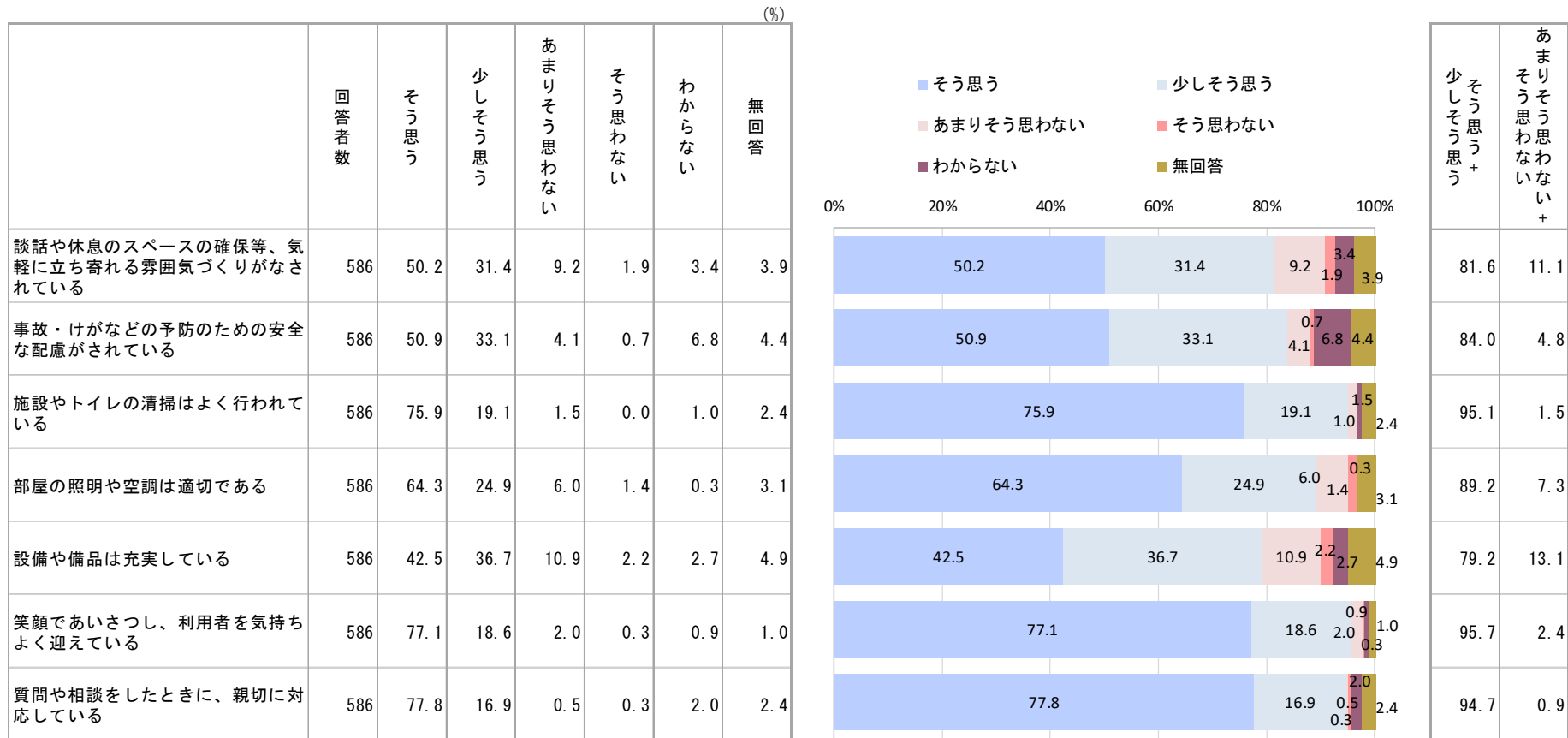


全体と比較 ■ +10%以上 ■ +5%以上 ■ -5%以上 ■ -10%以上 ■ 20s未満

- ◆ 広報閲覧経験は、全体では、「公民館だより」が最も高く、86.7%となっている。
- ◆ また、性別では、『男性』の「ホームページ」が50.3%で女性と比べ高くなっている。
- ◆ 講座・イベントの参加経験は、年代別では、『64歳以下』は4割程度だが、65歳以上では約6割と年代で差がみられる。

### 3-10. 「施設・設備」「職員」の満足度(単純集計)

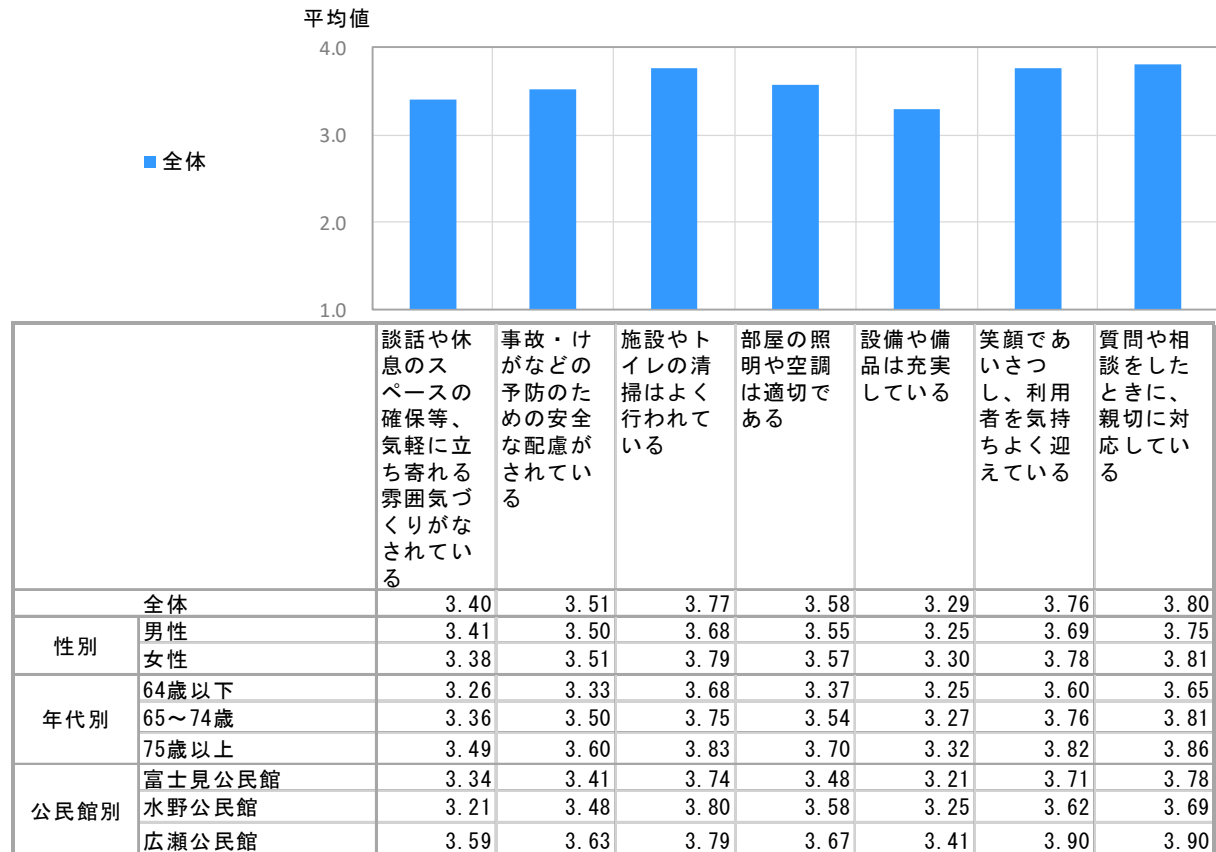
Q3 施設や設備、職員の対応に関する質問(ア～キ)について、該当する欄にレ印 を記入してください。



- ◆ 全ての評価項目で、「そう思う」と「まあそう思う」の比率の合計が7割後半を超え、高い満足度を示している。特に、「施設やトイレの清掃はよく行われている」、「笑顔であいさつし、利用者を気持ちよく迎えている」、「質問や相談をしたときに、親切に対応している」の3項目は9割半ばと非常に高い満足度を示している。
- ◆ 一方、『談話や休息のスペースの確保等、気軽に立ち寄れる雰囲気づくりがなされている』、『設備や備品は充実している』の2項目は、不満(「そう思わない」と「あまりそう思わない」の比率の合計)がともに1割を超えている。

### 3-11. 「施設・設備」「職員」の満足度(クロス集計)

Q3 施設や設備、職員の対応に関する質問(ア～キ)について、該当する欄にレ印を記入してください。

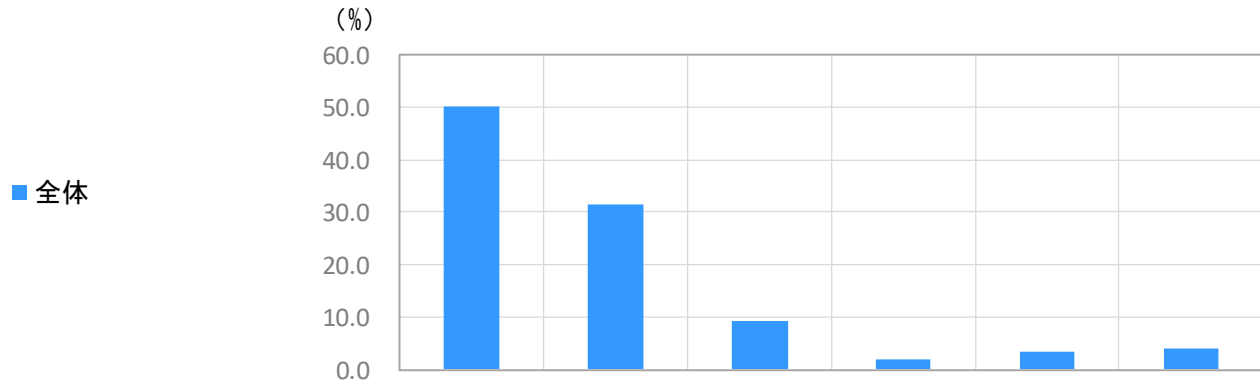


※加重平均: 「そう思う」=4、「少しそう思う」=3、「あまりそう思わない」=2、「そう思わない」=1としたときの平均点

- ◆ 全体では、「質問や相談をしたときに、親切に対応している」が3.80で最も高くなっている。
- ◆ 公民館別では、『広瀬公民館』がほとんどの項目で最も高くなっている。

### 3-12. 「施設・設備」の満足度(クロス集計)

Q3 談話や休息のスペースの確保等、気軽に立ち寄れる雰囲気づくりがなされている



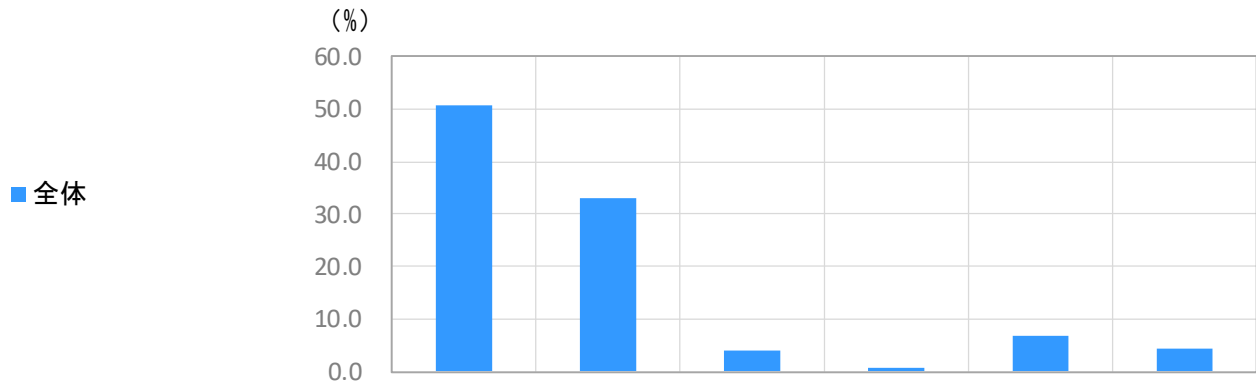
		回答者数	そう思う	少しそう思う	あまりそう思わない	そう思わない	わからない	無回答	そう思う+少しそう思う	あまりそう思わない+そう思わない
全体		586	50.2	31.4	9.2	1.9	3.4	3.9	81.6	11.1
性別	男性	143	54.5	32.2	8.4	2.8	2.1	0.0	86.7	11.2
	女性	427	48.0	31.9	9.8	1.6	4.0	4.7	79.9	11.5
年代別	64歳以下	99	36.4	44.4	10.1	1.0	7.1	1.0	80.8	11.1
	65～74歳	262	47.7	32.1	11.1	1.5	3.4	4.2	79.8	12.6
	75歳以上	217	58.5	25.8	6.9	2.8	1.8	4.1	84.3	9.7
公民館別	富士見公民館	220	44.1	36.8	11.8	0.5	4.5	2.3	80.9	12.3
	水野公民館	147	43.5	29.3	15.6	4.1	4.1	3.4	72.8	19.7
	広瀬公民館	219	60.7	27.4	2.3	1.8	1.8	5.9	88.1	4.1

全体と比較 ■ +10%以上 ■ +5%以上 ■ -5%以上 ■ -10%以上 ■ 20s未満

- ◆ 全体の「そう思う」と「まあそう思う」の比率の合計は81.6%と、高い満足度を示している。
- ◆ 性別では、『男性』が86.7%、『女性』が79.9%の満足度で、男性での評価が高くなっている。
- ◆ 公民館別の満足度は、『富士見公民館』が80.9%、『水野公民館』が72.8%、『広瀬公民館』が88.1%となっており、『水野公民館』の満足度は全体と比べて低くなっている。

### 3-13. 「施設・設備」の満足度(クロス集計)

Q3 事故・けがなどの予防のための安全な配慮がされている



		回答者数	そう思う	少しそう思う	あまりそう思わない	そう思わない	わからない	無回答
全体		586	50.9	33.1	4.1	0.7	6.8	4.4
性別	男性	143	49.7	37.8	4.2	0.0	6.3	2.1
	女性	427	50.4	32.6	4.0	0.9	7.3	4.9
年代別	64歳以下	99	44.4	39.4	9.1	2.0	5.1	0.0
	65～74歳	262	48.1	36.3	3.8	0.0	7.6	4.2
	75歳以上	217	56.2	27.6	2.3	0.9	6.9	6.0
公民館別	富士見公民館	220	44.5	36.8	6.4	0.9	7.3	4.1
	水野公民館	147	49.0	35.4	3.4	1.4	6.1	4.8
	広瀬公民館	219	58.4	27.9	2.3	0.0	6.8	4.6

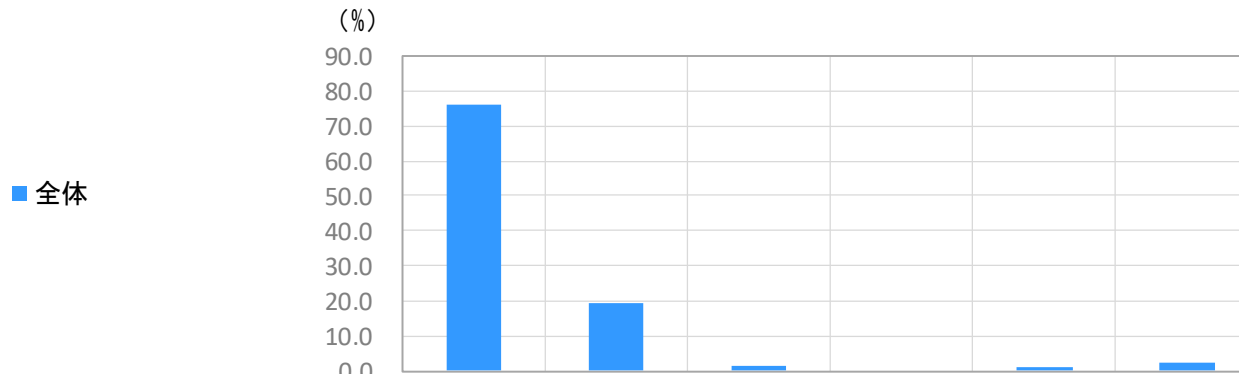
そう思う+少しそう思う	あまりそう思わない+そう思わない
84.0	4.8
87.4	4.2
82.9	4.9
83.8	11.1
84.4	3.8
83.9	3.2
81.4	7.3
84.4	4.8
86.3	2.3

全体と比較 ■ +10%以上 ■ +5%以上 ■ -5%以上 ■ -10%以上 ■ 20s未満

- ◆ 全体の「そう思う」と「まあそう思う」の比率の合計は84.0%と、高い満足度を示している。
- ◆ 性別では、『男性』が87.4%、『女性』が82.9%の満足度。
- ◆ 年代別では、いずれの年代も8割前半で大きな違いはみられない。
- ◆ 公民館別の満足度は、『富士見公民館』が81.4%、『水野公民館』が84.4%、『広瀬公民館』が86.3%となっている。

### 3-14. 「施設・設備」の満足度(クロス集計)

Q3 施設やトイレの清掃はよく行われている



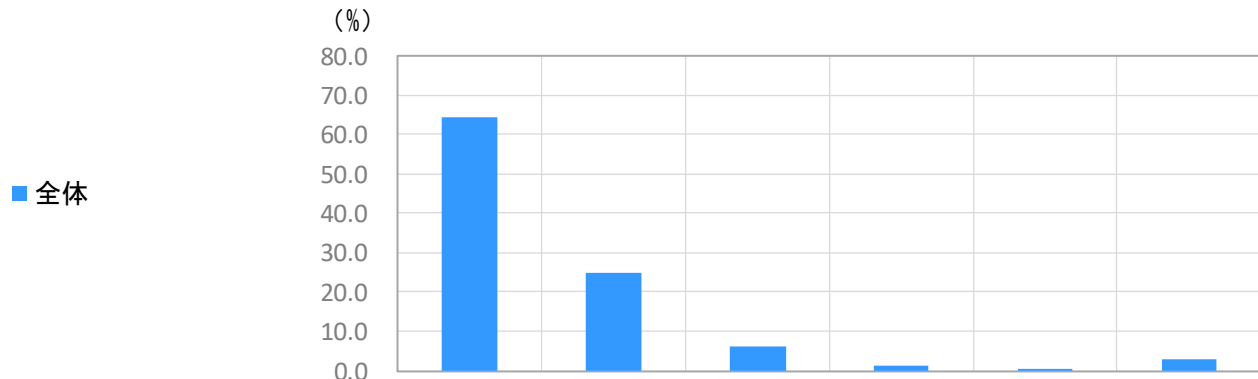
		回答者数	そう思う	少しそう思う	あまりそう思わない	そう思わない	わからない	無回答	そう思う+少しそう思う	あまりそう思わない+そう思わない
全体		586	75.9	19.1	1.5	0.0	1.0	2.4	95.1	1.5
性別	男性	143	67.8	27.3	2.1	0.0	1.4	1.4	95.1	2.1
	女性	427	78.5	17.1	1.4	0.0	0.9	2.1	95.6	1.4
年代別	64歳以下	99	68.7	25.3	3.0	0.0	2.0	1.0	93.9	3.0
	65～74歳	262	74.0	21.0	1.5	0.0	1.5	1.9	95.0	1.5
	75歳以上	217	81.6	14.7	0.9	0.0	0.0	2.8	96.3	0.9
公民館別	富士見公民館	220	74.5	21.4	2.3	0.0	0.9	0.9	95.9	2.3
	水野公民館	147	76.9	19.7	0.0	0.0	0.0	3.4	96.6	0.0
	広瀬公民館	219	76.7	16.4	1.8	0.0	1.8	3.2	93.2	1.8

全体と比較 ■ +10%以上 ■ +5%以上 ■ -5%以上 ■ -10%以上 ■ 20s未満

- ◆ 全体の「そう思う」と「まあそう思う」の比率の合計は95.1%と、非常に高い満足度を示している。
- ◆ 性別では、『男性』が95.1%、『女性』が95.6%の満足度。
- ◆ 年代別では、『75歳以上』が96.3%で最も満足度が高い。
- ◆ 公民館別の満足度は、『富士見公民館』が95.9%、『水野公民館』が96.6%、『広瀬公民館』が93.2%となっている。

### 3-15. 「施設・設備」の満足度(クロス集計)

Q3 部屋の照明や空調は適切である



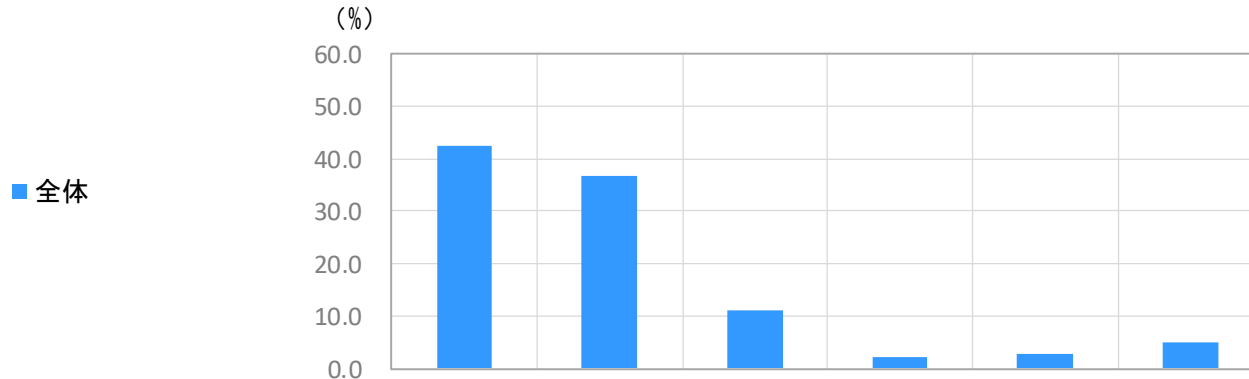
		回答者数	そう思う	少しそう思う	あまりそう思わない	そう思わない	わからない	無回答	そう思う+少しそう思う	あまりそう思わない+そう思わない
全体		586	64.3	24.9	6.0	1.4	0.3	3.1	89.2	7.3
性別	男性	143	62.9	26.6	4.2	2.8	0.7	2.8	89.5	7.0
	女性	427	64.2	25.3	6.6	0.9	0.2	2.8	89.5	7.5
年代別	64歳以下	99	53.5	31.3	11.1	3.0	0.0	1.0	84.8	14.1
	65～74歳	262	61.1	27.9	6.5	1.1	0.8	2.7	88.9	7.6
	75歳以上	217	72.8	19.4	3.2	0.9	0.0	3.7	92.2	4.1
公民館別	富士見公民館	220	59.1	26.8	6.8	3.2	0.5	3.6	85.9	10.0
	水野公民館	147	62.6	27.9	6.1	0.0	0.0	3.4	90.5	6.1
	広瀬公民館	219	70.8	21.0	5.0	0.5	0.5	2.3	91.8	5.5

全体と比較 ■ +10%以上 ■ +5%以上 ■ -5%以上 ■ -10%以上 ■ 20s未満

- ◆ 全体の「そう思う」と「まあそう思う」の比率の合計は89.2%と、高い満足度を示している。
- ◆ 性別では、『男性』『女性』ともに89.5%の満足度。
- ◆ 年代別では、『75歳以上』が92.2%で最も満足度が高く、全体と比べても高くなっている。
- ◆ 公民館別の満足度は、『富士見公民館』が85.9%、『水野公民館』が90.5%、『広瀬公民館』が91.8%となっており、『富士見公民館』の満足度は全体と比べてやや低くなっている。

### 3-16. 「施設・設備」の満足度(クロス集計)

Q3 設備や備品は充実している



		回答者数	そう思う	少しそう思う	あまりそう思わない	そう思わない	わからない	無回答	そう思う+少しそう思う	あまりそう思わない+そう思わない
全体		586	42.5	36.7	10.9	2.2	2.7	4.9	79.2	13.1
性別	男性	143	40.6	39.9	11.2	2.8	2.1	3.5	80.4	14.0
	女性	427	42.6	36.3	11.0	2.1	3.0	4.9	78.9	13.1
年代別	64歳以下	99	39.4	43.4	11.1	2.0	2.0	2.0	82.8	13.1
	65～74歳	262	41.6	38.2	11.5	2.3	3.4	3.1	79.8	13.7
	75歳以上	217	43.8	33.2	10.6	2.3	2.3	7.8	77.0	12.9
公民館別	富士見公民館	220	36.4	41.8	10.5	3.2	2.7	5.5	78.2	13.6
	水野公民館	147	38.8	42.2	12.2	1.4	0.7	4.8	81.0	13.6
	広瀬公民館	219	51.1	27.9	10.5	1.8	4.1	4.6	79.0	12.3

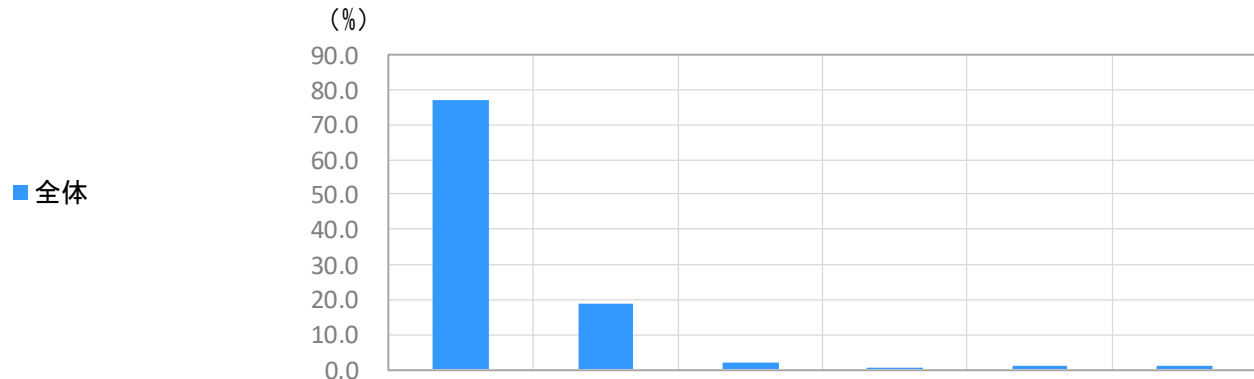
全体と比較 ■ +10%以上 ■ +5%以上 ■ -5%以上 ■ -10%以上 ■ 20s未満

- ◆ 全体の「そう思う」と「まあそう思う」の比率の合計は79.2%となっており、他の評価項目の中で唯一、8割を下回っている。
- ◆ 性別では、『男性』が80.4%、『女性』が78.9%の満足度。
- ◆ 年代別では、『64歳以下』が82.8%で最も満足度が高く、年代が低くなるほど満足度が高くなっている。
- ◆ 公民館別の満足度は、『富士見公民館』が78.2%、『水野公民館』が81.0%、『広瀬公民館』が79.0%となっている。



### 3-17. 「職員」の満足度(クロス集計)

Q3 笑顔であいさつし、利用者を気持ちよく迎えている



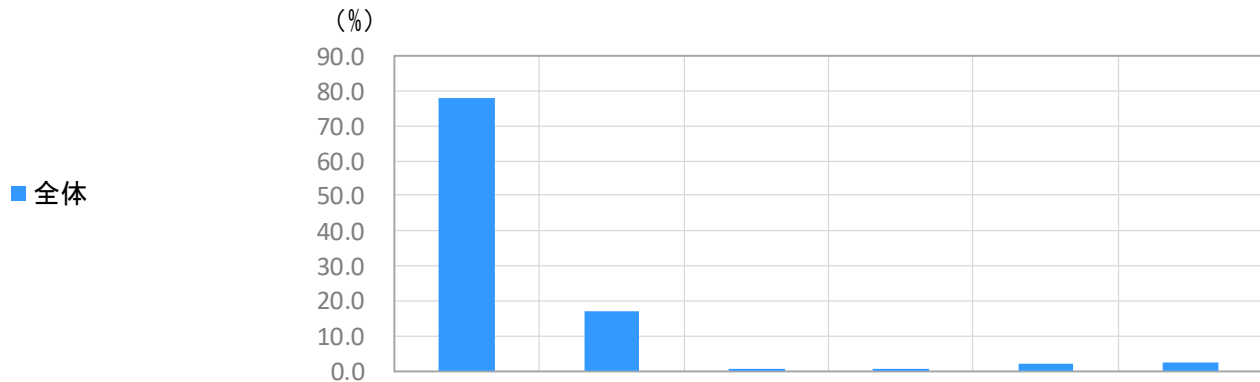
		回答者数	そう思う	少しそう思う	あまりそう思わない	そう思わない	わからない	無回答	そう思う+少しそう思う	あまりそう思わない+そう思わない
全体		586	77.1	18.6	2.0	0.3	0.9	1.0	95.7	2.4
性別	男性	143	72.0	24.5	3.5	0.0	0.0	0.0	96.5	3.5
	女性	427	79.2	16.6	1.6	0.5	1.2	0.9	95.8	2.1
年代別	64歳以下	99	62.6	31.3	4.0	0.0	2.0	0.0	93.9	4.0
	65～74歳	262	76.3	19.5	1.1	0.4	1.1	1.5	95.8	1.5
	75歳以上	217	84.8	12.4	2.3	0.5	0.0	0.0	97.2	2.8
公民館別	富士見公民館	220	71.8	23.2	2.7	0.0	1.4	0.9	95.0	2.7
	水野公民館	147	66.7	26.5	3.4	1.4	0.7	1.4	93.2	4.8
	広瀬公民館	219	89.5	8.7	0.5	0.0	0.5	0.9	98.2	0.5

全体と比較 ■ +10%以上 ■ +5%以上 ■ -5%以上 ■ -10%以上 ■ 20s未満

- ◆ 全体の「そう思う」と「まあそう思う」の比率の合計は95.7%と、非常に高い満足度を示している。
- ◆ 性別では、『男性』が96.5%、『女性』が95.8%の満足度。
- ◆ 年代別では、『75歳以上』が97.2%で最も満足度が高い。
- ◆ 公民館別の満足度は、『富士見公民館』が95.0%、『水野公民館』が93.2%、『広瀬公民館』が98.2%となっている。

### 3-18. 「職員」の満足度(クロス集計)

Q3 質問や相談をしたときに、親切に対応している



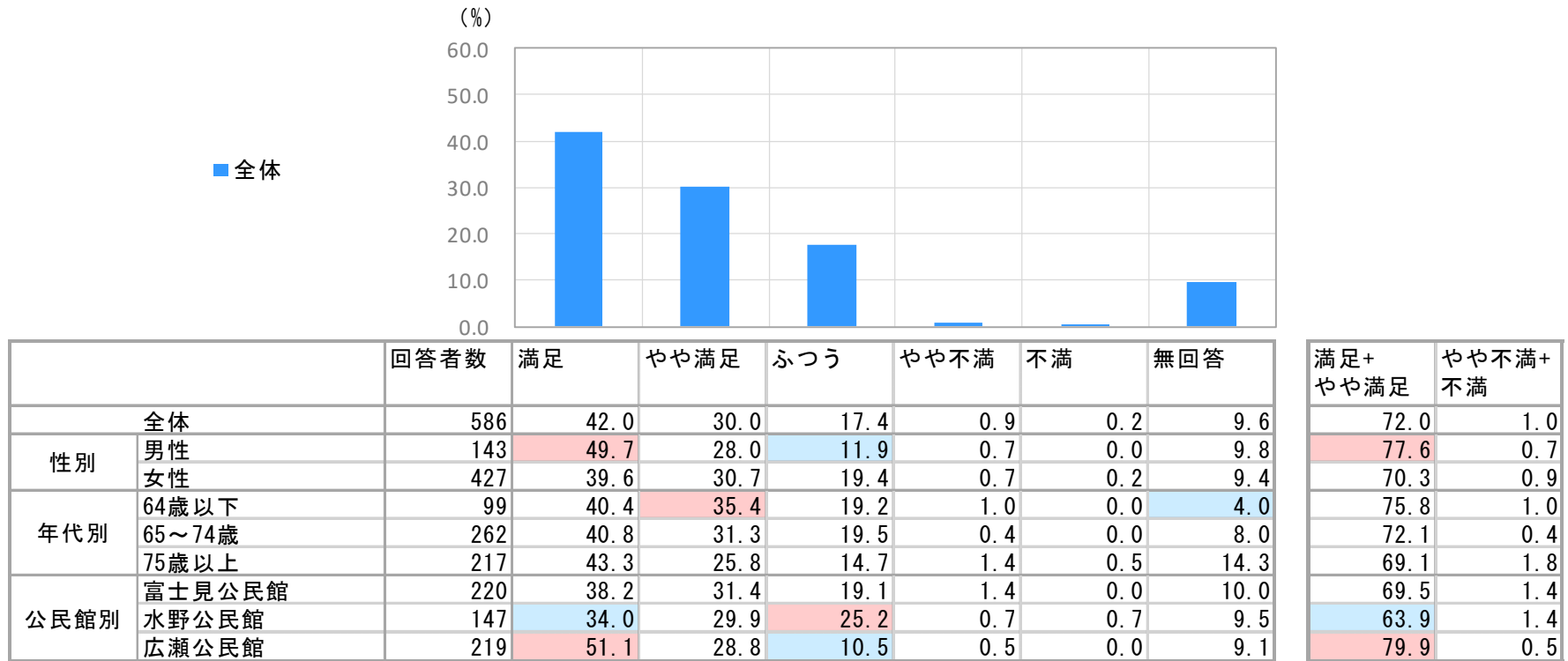
		回答者数	そう思う	少しそう思う	あまりそう思わない	そう思わない	わからない	無回答	そう思う+少しそう思う	あまりそう思わない+そう思わない
全体		586	77.8	16.9	0.5	0.3	2.0	2.4	94.7	0.9
性別	男性	143	74.1	20.3	0.7	0.7	2.8	1.4	94.4	1.4
	女性	427	78.9	16.2	0.5	0.2	1.9	2.3	95.1	0.7
年代別	64歳以下	99	64.6	30.3	2.0	0.0	3.0	0.0	94.9	2.0
	65～74歳	262	77.5	16.4	0.4	0.4	3.1	2.3	93.9	0.8
	75歳以上	217	84.3	12.0	0.0	0.5	0.5	2.8	96.3	0.5
公民館別	富士見公民館	220	75.0	17.3	0.9	0.5	3.6	2.7	92.3	1.4
	水野公民館	147	68.7	27.9	0.0	0.7	0.0	2.7	96.6	0.7
	広瀬公民館	219	86.8	9.1	0.5	0.0	1.8	1.8	95.9	0.5

全体と比較 ■ +10%以上 ■ +5%以上 ■ -5%以上 ■ -10%以上 ■ 20s未満

- ◆ 全体の「そう思う」と「まあそう思う」の比率の合計は94.7%と、非常に高い満足度を示している。
- ◆ 性別では、『男性』が94.4%、『女性』が95.1%の満足度。
- ◆ 年代別では、『75歳以上』が96.3%で最も満足度が高い。
- ◆ 公民館別の満足度は、『富士見公民館』が92.3%、『水野公民館』が96.6%、『広瀬公民館』が95.9%となっている。

### 3-19. 総合満足度

Q4 施設・設備や職員対応も含めた総合的な満足度について、該当する番号に○をつけてください。

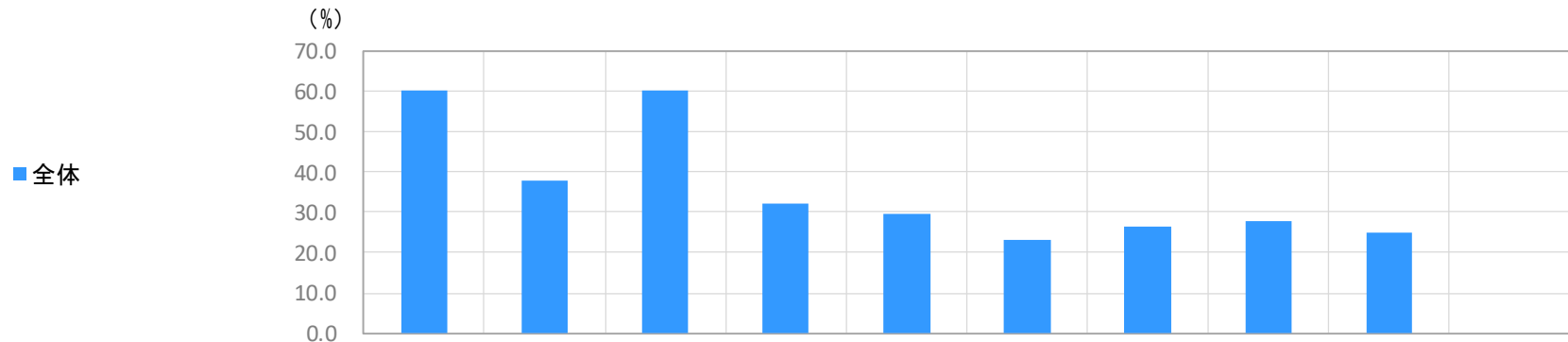


全体と比較 ■ +10%以上 ■ +5%以上 ■ -5%以上 ■ -10%以上 ■ 20s未満

- ◆ 全体では、「満足」と「やや満足」の比率の合計が72.0%となっている。
- ◆ 性別では、『男性』の「満足」と「やや満足」の比率の合計が77.6%で女性と比べ高くなっている。
- ◆ 公民館別では、『広瀬公民館』(79.9%)の「満足」と「やや満足」の比率の合計が約8割となっているが、『富士見公民館』(69.5%)、『水野公民館』(63.9%)は7割を下回っている。

### 3-20. 参加希望の講座・イベント

Q5 公民館が主催・共催する講座やイベントについて、参加したいと思う内容に○をつけてください。



		回答者数	健康	スポーツ	文化	料理	防災	人権	環境	地域課題	その他	無回答
性別	全体	586	60.4	37.9	60.2	32.3	29.5	23.2	26.3	27.8	25.1	0.0
	男性	143	43.4	37.1	56.6	25.9	26.6	19.6	23.8	25.2	22.4	0.0
	女性	427	65.6	37.9	61.6	34.2	30.4	24.4	27.2	28.8	25.8	0.0
年代別	64歳以下	99	47.5	40.4	47.5	31.3	25.3	17.2	18.2	20.2	18.2	0.0
	65～74歳	262	60.3	35.5	60.3	32.8	26.0	20.2	23.3	26.7	21.8	0.0
	75歳以上	217	66.4	39.2	65.4	31.8	35.5	29.0	33.2	32.3	31.8	0.0
公民館別	富士見公民館	220	58.6	40.5	55.9	36.4	33.2	25.5	26.8	27.3	30.5	0.0
	水野公民館	147	61.2	36.7	59.9	29.9	30.6	22.4	29.3	31.3	23.1	0.0
	広瀬公民館	219	61.6	36.1	64.8	29.7	25.1	21.5	23.7	26.0	21.0	0.0

全体と比較 ■ +10%以上 ■ +5%以上 ■ -5%以上 ■ -10%以上 ■ 20s未満

- ◆ 全体では、「健康」が60.4で最も高く、次いで「文化」が60.2%、「スポーツ」が37.9%、「料理」が32.3%が続いている。
- ◆ 年代別では、『75歳以上』が「料理」を除いた項目すべてで全体を上回っており、他の年代と比べて多くのジャンルへの興味関心の高さがうかがえる。



## 3-21. 意見・要望(満足点)

### Q6 ① 高く評価できることやこのまま継続してほしいことについて。

コメント	性別	年齢	利用施設
現状に満足です。	女性	40～64歳	富士見公民館
職員の皆さんが話しやすいので、文化祭の時等、わからない事を相談できて助かりました。	女性	40～64歳	富士見公民館
質問などに、とても丁寧に対応して下さるので、安心感をもてます。	女性	40～64歳	富士見公民館
いつも丁寧に対応して頂き、ありがとうございます。	女性	40～64歳	富士見公民館
なし。	女性	40～64歳	富士見公民館
特になし。	女性	40～64歳	富士見公民館
コロナでの清掃がやっかい。	男性	40～64歳	富士見公民館
他の公民館より広い、きれい。	男性	40～64歳	富士見公民館
明るくはっきりとした挨拶が気持ち良いです。	男性	40～64歳	富士見公民館
顔を見てあいさつしてくれる事は全体に良い。雰囲気作りになると思うので、続けていただきたい。	男性	40～64歳	富士見公民館
なし。	男性	40～64歳	富士見公民館
なし。	男性	40～64歳	富士見公民館
なし。	男性	40～64歳	富士見公民館
トイレがきれいに掃除されているので、気持ちが良いです。	女性	65～74歳	富士見公民館
いつもきちんとした対応で、気持ちよく利用できている。入りやすい運営を続けてほしい。	女性	65～74歳	富士見公民館
いつも感じが良い接客をして下さって、うれしく思います。	女性	65～74歳	富士見公民館
いつも親切に対応していただき、感謝しています。	女性	65～74歳	富士見公民館
とても気持ちよく利用できます。	女性	65～74歳	富士見公民館
問い合わせについて、親切にいいに回答して下さいますので、助かります。	女性	65～74歳	富士見公民館
いつも気持ちよくあいさつしていただいて、良いと思います。	女性	65～74歳	富士見公民館
このまま継続してほしい。	女性	65～74歳	富士見公民館
あいさつを気軽にしてくれること。	女性	65～74歳	富士見公民館
職員の親切なところ。	女性	65～74歳	富士見公民館
きれいにおそうじして下さい、ありがとうございます。	女性	65～74歳	富士見公民館
話しやすく、満足です。	女性	65～74歳	富士見公民館
コロナで通常のサークル活動が出来ず、残念な一年になります。利用も思うように出来ず、来ました。御苦勞様です。ただ、駐車場は楽に利用出来、助かりました。	女性	65～74歳	富士見公民館
セミプロ級の絵画、陶芸、書画、書道他の展示、文化祭以外でも芸術品が展示していらっしゃるのを嬉しく思います。音楽の面も楽しませて頂いております。ありがとうございます。感謝です。	女性	65～74歳	富士見公民館
いつ来ても、明るい挨拶で迎えてくれ、大変感じが良いです。	女性	65～74歳	富士見公民館
いつもよく対応。信頼できる。料理室、整理など、すばらしい。	女性	65～74歳	富士見公民館
清潔に保たれていて、植材もきれい。使用者の意見を聞いてくれる。	女性	65～74歳	富士見公民館
特になし。	女性	65～74歳	富士見公民館
地域に密着していて、とても親しみやすいので、とても良いと思う。	女性	65～74歳	富士見公民館
なし。	女性	65～74歳	富士見公民館
特になし。	女性	65～74歳	富士見公民館

コメント	性別	年齢	利用施設
施設のクリンリネスは徹底していますので、気持ちよく活動ができます。今後ともお願いします。	男性	65～74歳	富士見公民館
地域の文化、コミュニティの中心として、開放的なイメージを続けていただきたい。	男性	65～74歳	富士見公民館
他の施設に対し、活動サークル紹介のコーナーが工夫がされ、明るく掲示されていると思います。玄関ホールも毎回生け花が飾られ、素晴らしいです(生けてくれる方に感謝です)。	男性	65～74歳	富士見公民館
現状で特に問題無いと思う。	男性	65～74歳	富士見公民館
職員の対応は、このまま継続してほしい。	男性	65～74歳	富士見公民館
このまま継続してほしい。	男性	65～74歳	富士見公民館
特になし。	男性	65～74歳	富士見公民館
特になし。	男性	65～74歳	富士見公民館
今までどおりにて頂ければ満足です。	-	75歳以上	富士見公民館
充分満足しております。	女性	75歳以上	富士見公民館
パソコン特に判らずにやったら、直ぐ来て対応してくれて助かりました。ホットした気持ち！！	女性	75歳以上	富士見公民館
気持ちよくあいさつし、適切にいいに説明してくれる。	女性	75歳以上	富士見公民館
職員の皆さんの対応が気持ち良い。	女性	75歳以上	富士見公民館
事務所の方々の対応がとても良く、気持ちが良い。	女性	75歳以上	富士見公民館
北入曽地区には富士見公民館のお知らせは入ってきません。一番近い公民館なのには？	女性	75歳以上	富士見公民館
今年はコロナの為に4月の花見が出来ずに終わってしまいました。毎年、公民館での桜のお茶、お菓子を用意していただき、楽しみにしております。来年はお花が出来ると良いですね。	女性	75歳以上	富士見公民館
とても親切に対応して下さい、安心です。今後ともよろしくお願い致します。	女性	75歳以上	富士見公民館
いつも笑顔で感じよく対応して下さい。困った事があっても、すぐ(各部屋)にかけて下さり、解決して下さい。	女性	75歳以上	富士見公民館
親切だと思う。	男性	75歳以上	富士見公民館
よくやって頂いている。	男性	75歳以上	富士見公民館
現状で悪くない。	男性	75歳以上	富士見公民館
気持ちよく利用させていただいています。	男性	75歳以上	富士見公民館
いつも良くしてくれてありがたいです。	男性	75歳以上	富士見公民館
細かく指示をされるので、非常に助かります。	男性	75歳以上	富士見公民館
親切に対応している。	男性	75歳以上	富士見公民館
以前に利用者に頭ごなしに大きな声でしゃべった人がいました。みんな悪い事をしようとしている人はいません。親切に教えるように言ったらどうかと思っていました。現状の職員の方は、利用者が気持ちよくとけこんで、非常にいい雰囲気だと思っています。いろいろ考えて下さっているようで、ありがたく思っています。	男性	75歳以上	富士見公民館
迅速に対応してくれている。	男性	75歳以上	富士見公民館
窓口の対応が役所的でない点が良い(今は役所も変っているかもしれないが)。一緒に考えて貰える点が良い。	男性	75歳以上	富士見公民館
良い。	男性	75歳以上	富士見公民館

## 3-22. 意見・要望(満足点)

### Q6 ① 高く評価できることやこのまま継続してほしいことについて。

コメント	性別	年齢	利用施設
このままで、すべてオッケイです。	男性	75歳以上	富士見公民館
普通。	男性	75歳以上	富士見公民館
コロナ対策等、臨機応変にスピード感のある対応を下さりありがたいと思います。	女性	20～39歳	水野公民館
いつも笑顔で応じていただいています。文化祭では多数来場するので、より安全に気を配ってもらいました。夜間利用が多いのですが、守衛さん(?)も感じの良い人ばかりです。	女性	40～64歳	水野公民館
公民館主催のイベントの取組み等、力を注いで頂いている点。	女性	40～64歳	水野公民館
利用者の困り事や要望に親切に柔軟に対応しようとして下さると思います。	女性	40～64歳	水野公民館
きもちよくあいさつしてくれるので、これからもそういう対応してほしい。	女性	40～64歳	水野公民館
コロナ禍での感染対策をはじめ、ありがとうございます。まだまだ大変な事も多いと思いますが頑張ってください。	女性	40～64歳	水野公民館
高齢者が多く屋外に活動出来る場がほしい。	-	65～74歳	水野公民館
空調など丁寧に接して頂いている。	女性	65～74歳	水野公民館
コロナウイルス対策を下さり、使用可能施設を確保維持して下さったことに感謝します。このまま継続願います。	女性	65～74歳	水野公民館
気持ちよく使用しています。	女性	65～74歳	水野公民館
文化祭の準備など計画的でゆきとどいている。他の公民館にも教えてあげて欲しい。	女性	65～74歳	水野公民館
水野公民館での活動は生活リズムをつくり、はげみになっています。歩いていける場所にいつまでもあることを願っています。	女性	65～74歳	水野公民館
職員の方は大変親切で助かっています。夜8時からの利用なので遅くまで職員の方にはご迷惑をおかけします。	女性	65～74歳	水野公民館
このまま水野公民館が続きますように願っています。	女性	65～74歳	水野公民館
いつまでも公民館活動が継続していけますように。	女性	65～74歳	水野公民館
文化祭に参加する中、何回も打ち合わせ会議等があるので本番時、余り反映されていないようだ。バラバラなサークルをまとめあげる公民館の方々の努力を感じました。	女性	65～74歳	水野公民館
よくわからない。	女性	65～74歳	水野公民館
特になし。	女性	65～74歳	水野公民館
特になし。	女性	65～74歳	水野公民館
職員の対応には満足しています。	男性	65～74歳	水野公民館
対応が親切です。	男性	65～74歳	水野公民館
皆さん親切です。	男性	65～74歳	水野公民館
いつも明るく声をかけてくれて、明るい空気を感じていることと、いつも清潔で使いやすくしていただいていると感謝しています。	男性	65～74歳	水野公民館
満足しています。	男性	65～74歳	水野公民館
低価格で市民誰でも気軽に参加できることを続けて欲しい。	男性	65～74歳	水野公民館
特になし。	男性	65～74歳	水野公民館
対応がとても感じが良い。	-	75歳以上	水野公民館
いつも本当に親切に対応していただき感謝致しております。	女性	75歳以上	水野公民館
掃除が行き届ききれい。	女性	75歳以上	水野公民館

コメント	性別	年齢	利用施設
急に使用の場合など気持ち良く(フロアなど)お借りできた。コピー機使用も親切に教えてもらえた。環境の設備、年中お花が咲き、またゴーヤのカーテン等気持ち良い。夜は階段が暗く、不安だったが今月から照明がつけられ解消された。感謝です。	女性	75歳以上	水野公民館
今！ 現在増々少子化や高齢者が多くなっています。よって公民館等地域に根ざしていただき、若い親には親同士の交流や自然の中でのびのびと遊ばせる環境作りに場の提供をお願いします。子供が自然の中でのびのびと遊ぶ場所がなくなっています。また、危なくて1人で遊べない等。今は予期しないコロナ禍でしばらくは難しい社会状況ですが…。今も活躍して下さっていますが…。とり急ぎ勝手なことを書きました。悪しからず。	女性	75歳以上	水野公民館
11月の文化祭は皆さんの楽しみかと思しますので続けて頂きたいです。	女性	75歳以上	水野公民館
いろんな質問等に快く答えて頂いてありがたいです。	女性	75歳以上	水野公民館
いつもお世話になっています。	女性	75歳以上	水野公民館
窓口の対応がとても親切で嬉しく思います。水野の利用者が増え廃館にならぬ事を何より願っています。	女性	75歳以上	水野公民館
少人数の職員の方でよく頑張っているらしいやといつも感謝しています。公民館の通年事業は続けて頂きたいと思えます。サークル活動の私達も出来る限り応援して行きます。	女性	75歳以上	水野公民館
職員の方達にはいつも大変気持ちよく対応していただき、有難うございます。	女性	75歳以上	水野公民館
末永く水野公民館が継続し、楽しく、健やかに活動出来ることを望みます。	女性	75歳以上	水野公民館
いろいろなホールを設営して下さい、いろいろな勉強させて頂いて私的には誠に感謝しております。いつまでも続けて行って下さい。一人。	女性	75歳以上	水野公民館
地域のことをいろいろと指導してほしい。	女性	75歳以上	水野公民館
特記することがない。	女性	75歳以上	水野公民館
電話の対応がとても親切で感じが良いです。	男性	75歳以上	水野公民館
常に安全、清潔に配慮されている。対応がとてもよい。笑顔速やか。	男性	75歳以上	水野公民館
対応がきめこまやかで親切である。広報がわかり易く、ていねいで、発行回数も適切である。	男性	75歳以上	水野公民館
夜間駐車場への階段の照明が明るくなり安心。	男性	75歳以上	水野公民館
行事等の企画運営が素晴らしい。今年はコロナの関係で文化祭が行われないのは残念です。	男性	75歳以上	水野公民館
今のままで充分満足しています。	男性	75歳以上	水野公民館
施設全体をいつも清潔に保たれており、職員の皆さんも親切丁寧に対応していただき、設備備品についても満足しております。	男性	75歳以上	水野公民館
親切に対応していただいています。	男性	75歳以上	水野公民館
よく対応してくれている。	男性	75歳以上	水野公民館
親切に対応している。	男性	75歳以上	水野公民館
特になし。	男性	75歳以上	水野公民館
特になし。	男性	75歳以上	水野公民館
特になし。	-	40～64歳	広瀬公民館
検温、消毒が良くできています。対応が良い(笑顔も)。	女性	40～64歳	広瀬公民館
とても良いです。	女性	40～64歳	広瀬公民館
いつもありがとうございます。これからもよろしくお願い致します。	女性	40～64歳	広瀬公民館

### 3-23. 意見・要望(満足点)

#### Q6 ① 高く評価できることやこのまま継続してほしいことについて。

コメント	性別	年齢	利用施設
トイレの洋式(2F)が工事されて使いやすくなったのがよかったです。和式に手すりがついて頭をぶつけたり、洋式の便器と壁のスペースがなく、立ち上がれなくなりそうだったので安心しました。少しずついいので設備が使いやすくなるのはとてもうれしいです。親切にしてもらい助かっています。	女性	40~64歳	広瀬公民館
いつもやさしく声をかけてくださいます。気持ちが良いです。	女性	40~64歳	広瀬公民館
サークルの相談にのっていただきありがとうございます。	女性	40~64歳	広瀬公民館
職員さんの管理がちゃんといきとじているため安心して施設を使用できます。これからもよろしくお願いします。	男性	40~64歳	広瀬公民館
古いがていねいに使われていて良い。	男性	40~64歳	広瀬公民館
あいさつなどをていねいにしてもらえることなどは、とてもうれしいです。	男性	40~64歳	広瀬公民館
特にありません。	男性	40~64歳	広瀬公民館
特にナシ。	-	65~74歳	広瀬公民館
電話をした時、気持よく対応して下さいますのでありがたく思っています。施設をきれいにしてあり嬉しいですね。	女性	65~74歳	広瀬公民館
良い。	女性	65~74歳	広瀬公民館
とてもフレンドリー、かつ礼儀正しく丁寧な対応には感謝、感心しています。利用しやすく感じます。	女性	65~74歳	広瀬公民館
何か分からない事があっても教えて頂ける。	女性	65~74歳	広瀬公民館
気持良くあいさつなどしてくれる。	女性	65~74歳	広瀬公民館
いつも気持良く話していただいています。これからも宜しくお願いします。	女性	65~74歳	広瀬公民館
親切に相談に対応して戴きありがたく感じています。	女性	65~74歳	広瀬公民館
職員さんの対応はとても親切で感謝しています。	女性	65~74歳	広瀬公民館
大変親切でていねい。	女性	65~74歳	広瀬公民館
ていねいな対応に感謝しています。	女性	65~74歳	広瀬公民館
ていねいに指導、相談に応じてくれます。継続して下さい。	女性	65~74歳	広瀬公民館
すべてに親切に対応してくれること。給湯設備を新しくして欲しい。	女性	65~74歳	広瀬公民館
利用している方たちの事を考えて下さっていると思います。	女性	65~74歳	広瀬公民館
あいさつなどは良いと思う。協力的に力を貸してもらえるので有難いです。	女性	65~74歳	広瀬公民館
現在、週一回利用させて頂いているので特に不満や不備はありません。毎回気持ちよく活動しています。	女性	65~74歳	広瀬公民館
親しみやすい印象をあたえてくれていると思います。	女性	65~74歳	広瀬公民館
申し出をきちんと受け止めて策を考えてくれる点。	女性	65~74歳	広瀬公民館
いつも優しい言葉かけをしていただいたり細やかな配慮を嬉しく思います。	女性	65~74歳	広瀬公民館
いつもありがとうございます。これからもよろしく願い致します。	女性	65~74歳	広瀬公民館
大変満足している。コロナ禍での運営ありがとうございます。	女性	65~74歳	広瀬公民館
いつも優しく明るく対応して下さいり気持ちよく来館してお世話になっています。	女性	65~74歳	広瀬公民館
館長さんをはじめ職員の方々がとても丁寧に対応して下さいり心地良いです。これからもよろしく願い致します。	女性	65~74歳	広瀬公民館
広瀬公民館の職員の方々がとても親切にしてください。ありがとうございます。	女性	65~74歳	広瀬公民館
親切でやさしいと思う。	女性	65~74歳	広瀬公民館
いつも親切に対応して下さいるので気持ちが良いです。	女性	65~74歳	広瀬公民館

コメント	性別	年齢	利用施設
今のままでいい。	女性	65~74歳	広瀬公民館
対応はとても良いと思う。	女性	65~74歳	広瀬公民館
トイレに花が飾ってあったり、清掃がゆき届いている。窓口の対応が親切。	女性	65~74歳	広瀬公民館
いつもニコニコ対応して下さいる。	女性	65~74歳	広瀬公民館
ナシ。	女性	65~74歳	広瀬公民館
特になし。	女性	65~74歳	広瀬公民館
特にナシ。	女性	65~74歳	広瀬公民館
サークルの相談事には、よく耳をかしてくれて解決策を見つけることが出来る。	男性	65~74歳	広瀬公民館
対応は親切で適切。	男性	65~74歳	広瀬公民館
いつも笑顔で対応をありがとうございます。	男性	65~74歳	広瀬公民館
利用者の立場になって対応して下さいるので、職員の方々及び在勤の方々へ感謝しています。	男性	65~74歳	広瀬公民館
そのままでいいと思います。	男性	65~74歳	広瀬公民館
職員さんの挨拶が気持ち良くサークル活動が楽しい。	男性	65~74歳	広瀬公民館
全ての運営を継続して下さい。	男性	65~74歳	広瀬公民館
職員の方は皆様が良い対応をしてくれ感謝しています。	男性	65~74歳	広瀬公民館
全ての面で安心して使用出来る。	男性	65~74歳	広瀬公民館
窓口に出ると(用事がある時)すぐ立ち上がって対応してくれます。とてもさわやかで気持ちが良いです。	-	75歳以上	広瀬公民館
笑顔で接して下さること。	女性	75歳以上	広瀬公民館
何時も笑顔で応じて頂いてとても頼れる存在です。コロナが終結して、又、寿大学が始まるといいと願っています。	女性	75歳以上	広瀬公民館
入館の際スタッフの方は必ず対面でマスク等の確認とあいさつを事務所から出て来てしてくれます。要望に対して受付そのまま止めにせず、出来る出来ない方向性の返事があるので、信頼のある施設だと思う。	女性	75歳以上	広瀬公民館
特になし。	女性	75歳以上	広瀬公民館
いつも明るく気持ちよくあいさつしていただいている。とても楽しく利用させていただいています。	女性	75歳以上	広瀬公民館
いつも笑顔で接していただき大満足です。	女性	75歳以上	広瀬公民館
※静かな環境で楽しく勉強する事が出来て嬉しく思っています。このまま長く続けられたらと願うばかりです！ よろしく願い致します！！	女性	75歳以上	広瀬公民館
いつも明るく対応して下さいり感謝しています。	女性	75歳以上	広瀬公民館
笑顔で応じてくれるのがうれしい。	女性	75歳以上	広瀬公民館
細やかに気使して下さいるのでとてもうれしい。	女性	75歳以上	広瀬公民館
気持よく対応して戴いている事が良い好感を感じています。	女性	75歳以上	広瀬公民館
いつも明るく安心して来られることを嬉しく思います。	女性	75歳以上	広瀬公民館
困り事、相談事等に親身に対応してくれて会員一同感謝しています。	女性	75歳以上	広瀬公民館
公民館に学びに行くことがとてもたのしく思えます。感じよく接していただけるせいかと、ありがたく思っています。今後ともよろしく願い申し上げます。	女性	75歳以上	広瀬公民館

### 3-24. 意見・要望(満足点)

Q6 ①高く評価できることやこのまま継続してほしいことについて。

コメント	性別	年齢	利用施設
利用者への声かけ。	女性	75歳以上	広瀬公民館
足が悪くなってからあまり利用しないが、今の職員の方達は感じが良い。	女性	75歳以上	広瀬公民館
いつも笑顔の対応でとても感じがよい。	女性	75歳以上	広瀬公民館
受けごたえ良し。	男性	75歳以上	広瀬公民館
気持良く利用させて頂いています。	男性	75歳以上	広瀬公民館
とても親切です。	男性	75歳以上	広瀬公民館
特にありません。	男性	75歳以上	広瀬公民館
高齢者が多い中で良く面倒をみてる。	男性	75歳以上	広瀬公民館
所長の対応が大変良い!	男性	75歳以上	広瀬公民館
公民館への入退室に親切である。清掃が行届いている。	男性	-	広瀬公民館





### 3-25. 意見・要望(不満点)

#### Q6 ②不満に感じることや改善すべきことについて。

コメント	性別	年齢	利用施設
特になし。	女性	20～39歳	富士見公民館
全体の動きが見える様に、鏡がほしいです。	女性	40～64歳	富士見公民館
特になし。	女性	40～64歳	富士見公民館
なし。	女性	40～64歳	富士見公民館
オープントースターがあるといいですね。	女性	40～64歳	富士見公民館
調理室の備品(たとえば、電子レンジ・オープントースター)が少ない。オープンが使いにくい。	女性	40～64歳	富士見公民館
調理室の備品が不足している。オープン、トースター等、古くて使えない。	女性	40～64歳	富士見公民館
外の水道まわりに屋根等雨よげがあるといいです。	女性	40～64歳	富士見公民館
特になし。	女性	40～64歳	富士見公民館
なし。	女性	40～64歳	富士見公民館
特になし。	女性	40～64歳	富士見公民館
特になし。	男性	40～64歳	富士見公民館
ありません。	男性	40～64歳	富士見公民館
特になし。	男性	40～64歳	富士見公民館
なし。	男性	40～64歳	富士見公民館
なし。	男性	40～64歳	富士見公民館
なし。	男性	40～64歳	富士見公民館
庭の雑草がたくさん生えているので、きれいにしてほしい。昨年、調理室を利用しましたが、ガス器具の不備のものがありません。新しくするか、修理をしてほしいと思います。	女性	65～74歳	富士見公民館
トイレとか古くなっているの、洋式に替わると有難いです。	女性	65～74歳	富士見公民館
使用料を下げてもらいたい。	女性	65～74歳	富士見公民館
テーブル(机)がキャスターの動きが悪くて、出入れする時に大変困っています。	女性	65～74歳	富士見公民館
特になし。	女性	65～74歳	富士見公民館
トイレが洋式になれば良いと思います(すべて)。	女性	65～74歳	富士見公民館
ホールの照明が暗いと思います。	女性	65～74歳	富士見公民館
トイレの改善。	女性	65～74歳	富士見公民館
駐車スペースが少ない(ややあきらめています)。	女性	65～74歳	富士見公民館
特になし。	女性	65～74歳	富士見公民館
ゴミの持ち帰りを改善してほしい。	女性	65～74歳	富士見公民館
トイレを洋式にしてほしいです。	女性	65～74歳	富士見公民館
一階のトイレのドアの取替をお願いします。第一学習室のイスの収納方法を変えてほしいです。駐車スペースが少ないこと。	女性	65～74歳	富士見公民館
冷暖房のきき方が場所によって違うので、もう少しうまく循環できると思います。	女性	65～74歳	富士見公民館
ロビーから喫場までの通路に雨よげを作って頂きたい。	女性	65～74歳	富士見公民館
トイレは洋式にほしい＆ウォシュレット。音響設備。ホールと音楽室。使い方など、番号などふってほしい。機械の横に使い方の説明、大きい文字と番号で、大きな用紙に明記して設置してほしい。	女性	65～74歳	富士見公民館

コメント	性別	年齢	利用施設
※スマホ講習を計画してほしい。初心者には、何でもスマホの時代、必需品になっている世の中なので、身近に使いこなせるように。	女性	65～74歳	富士見公民館
お手洗の数がもう少し増えて欲しいです。	女性	65～74歳	富士見公民館
駐車場が狭いため、車が置けない時がありますので、気軽に立ち寄れない。	女性	65～74歳	富士見公民館
ホールをもっと、気楽に使いたい。	女性	65～74歳	富士見公民館
明るさ。	女性	65～74歳	富士見公民館
空調の調節が冷え過ぎたり、暑くなり過ぎたりする。	女性	65～74歳	富士見公民館
特になし。	女性	65～74歳	富士見公民館
なし。	女性	65～74歳	富士見公民館
特になし。	女性	65～74歳	富士見公民館
特にありません。	女性	65～74歳	富士見公民館
コロナ対策で各自、マスク、ソーシャルディスタンスの慣れもあり、より安全になってきている中で、卓球台の1台程度の増加を検討してもらいたい。	男性	65～74歳	富士見公民館
設備の破損等には対応を強く求めたい。	男性	65～74歳	富士見公民館
別になし。	男性	65～74歳	富士見公民館
特になし。	男性	65～74歳	富士見公民館
工芸室のイスをもっといいイスにかえてほしい(現状のイスは硬すぎます)。	男性	65～74歳	富士見公民館
特にありません。	男性	65～74歳	富士見公民館
特になし。	男性	65～74歳	富士見公民館
特になし。	男性	65～74歳	富士見公民館
特になし。	男性	65～74歳	富士見公民館
特になし。	女性	75歳以上	富士見公民館
無し。	女性	75歳以上	富士見公民館
コロナのこの期間はしばらく…。	女性	75歳以上	富士見公民館
トイレを洋式にほしい。	女性	75歳以上	富士見公民館
コロナ禍の中、空気の流通を良くするために窓を開けたいのですが、固くて開かず、又、網戸がなくてちょっとこわいです。	女性	75歳以上	富士見公民館
なし。	男性	75歳以上	富士見公民館
施設の利用許可を与える権限の行使をする場合、前例に拘束されないで行って欲しい(施設の目的などに照して判断)。	男性	75歳以上	富士見公民館
別にナン。	男性	75歳以上	富士見公民館
男子用トイレに洋式が欲しい。	男性	75歳以上	富士見公民館
各サークルの宣伝活動をもっと積極的にお願いします。	男性	75歳以上	富士見公民館
勝手な事を言わせてもらえば、利用者もルールを守りますので、利用者が楽しめるような雰囲気づくりをお願いしたいと思います。	男性	75歳以上	富士見公民館
指示事項は、各サークル平等にされたし。たとえば、入室は15分前位とのことであるが、徹底されていない感じがする。	男性	75歳以上	富士見公民館
特になし。	男性	75歳以上	富士見公民館
ナン。	男性	75歳以上	富士見公民館

## 3-26. 意見・要望(不満点)

### Q6 ②不満に感じることや改善すべきことについて。

コメント	性別	年齢	利用施設
空調を改善してほしい。	女性	20～39歳	水野公民館
部屋の電気がもう少し明るいと嬉しいです。LED等！？	女性	20～39歳	水野公民館
利用料支払いの際、お釣りがあまり用意されていないみたいですね。料金を徴収するなら小銭くらいは揃えていただきたい。	女性	40～64歳	水野公民館
特になし。	女性	40～64歳	水野公民館
インターネットを気軽に利用したり、結果を印刷できたらよいと思います。	女性	40～64歳	水野公民館
コロナ禍での空調設備の改善をお願い致します。	女性	40～64歳	水野公民館
施設の予約状況をパソコンで確認しているが空→済になっており、変更されるはずが速やかに変更になっていない。	女性	65～74歳	水野公民館
活動場所が限られてしまう。	女性	65～74歳	水野公民館
施設の老朽化に伴う設備の不具合等を改善してほしい。各部屋の広さを活動だけに使えない一備品格納庫が別途(2F部分)にあると良い。	女性	65～74歳	水野公民館
特になし。	女性	65～74歳	水野公民館
お料理教室もはやく始めて欲しい。	女性	65～74歳	水野公民館
老人の使いやすい施設です。これからも幅広い年代が楽しく有意義に過ごせる施設であってほしいと思います。今のところ不満はありません。	女性	65～74歳	水野公民館
施設利用料金を下げてほしい。	女性	65～74歳	水野公民館
事務室の外に有料でできるコピー機が必要ではと思います。	女性	65～74歳	水野公民館
エアコンがあまり効かない。	女性	65～74歳	水野公民館
特になし。	女性	65～74歳	水野公民館
特になし。	女性	65～74歳	水野公民館
特になし。	女性	65～74歳	水野公民館
夏場の空調の効が悪い。活動中、汗だくになってしまいます。	男性	65～74歳	水野公民館
特になし。	男性	65～74歳	水野公民館
特にありません。	男性	65～74歳	水野公民館
なし。	男性	65～74歳	水野公民館
特にありません。	男性	65～74歳	水野公民館
特になし。	男性	65～74歳	水野公民館
特になし。	男性	65～74歳	水野公民館
余り不満に感じることはない。	-	75歳以上	水野公民館
特にございません。	女性	75歳以上	水野公民館
空調を充実して欲しい。	女性	75歳以上	水野公民館
新しい入館公民館は施設の骨格がお粗末なのを利用してはじめて感じる。室内にいて話し声がわれてひびいてしまって、コロナ禍の現状(きり、マスクがかわり)わんわんしてよきこえない。そのかわりロボーの話し声は内へよくひびき、和室の声の活動はロビへよくひびく。	女性	75歳以上	水野公民館
予約のパソコンわかりにくい。	女性	75歳以上	水野公民館
予約につかう機械がやりにくい。	女性	75歳以上	水野公民館
現在はコロナ時なので仕方がない。	女性	75歳以上	水野公民館
コロナの影響もあるかと思いますが事務手続きに間違いがあり、こちらも役員が変わりすぐに気が付かなかった。	女性	75歳以上	水野公民館

コメント	性別	年齢	利用施設
特にありません。	女性	75歳以上	水野公民館
特にありません。どんな状況の中でも職員の皆さまの御尽力に敬意を表します。	女性	75歳以上	水野公民館
予約の機械が見えにくい。	女性	75歳以上	水野公民館
特記することがない。	女性	75歳以上	水野公民館
特になし。	男性	75歳以上	水野公民館
特になし。	男性	75歳以上	水野公民館
やや設備、備品が老朽化してきた。	男性	75歳以上	水野公民館
特になし。	男性	75歳以上	水野公民館
毎回利用料を支払っているが、1ヶ月単位でお願いしたい。会計は大変です。	男性	75歳以上	水野公民館
特にありません。	男性	75歳以上	水野公民館
特に。	男性	75歳以上	水野公民館
特になし。	男性	75歳以上	水野公民館
特になし。	男性	75歳以上	水野公民館
駐車スペースを増やしてほしい。	女性	20～39歳	広瀬公民館
特になし。	-	40～64歳	広瀬公民館
駐車スペースも増えとの事ですので特にありません。	女性	40～64歳	広瀬公民館
机とイスをいろんな人が使うせいか必ず不具合のあるものがあるのが残念です。机が折れたためない、ストッパーが折れている、イスの背板が外れそう、イスがガタガタする等いくつか使いづらいものがあります。	女性	40～64歳	広瀬公民館
特になし。	女性	40～64歳	広瀬公民館
特に感じないです。	女性	40～64歳	広瀬公民館
なし。	男性	40～64歳	広瀬公民館
ありません。	男性	40～64歳	広瀬公民館
特にありません。	男性	40～64歳	広瀬公民館
特にナン。	-	65～74歳	広瀬公民館
なしです。今までと同じ様にして下されば良いですよ。	女性	65～74歳	広瀬公民館
なし。	女性	65～74歳	広瀬公民館
施設の老朽化以外は満足しています。	女性	65～74歳	広瀬公民館
ホールの掃除機がこわれている。	女性	65～74歳	広瀬公民館
講習会などの人数で出席出さない時は再講習を開いてほしいです。	女性	65～74歳	広瀬公民館
駐車場のスペースが狭いこと(1台につき狭い為、隣の車との間がない) 台数に限りがあり止められない事が多い。	女性	65～74歳	広瀬公民館
駐車場が狭い。	女性	65～74歳	広瀬公民館
ありません。	女性	65～74歳	広瀬公民館
駐車場が狭い。	女性	65～74歳	広瀬公民館
ありません。Gooです。	女性	65～74歳	広瀬公民館
特別にありません。	女性	65～74歳	広瀬公民館
掃除機がこわれている。	女性	65～74歳	広瀬公民館
トイレを広くしてほしい。	女性	65～74歳	広瀬公民館

### 3-27. 意見・要望(不満点)

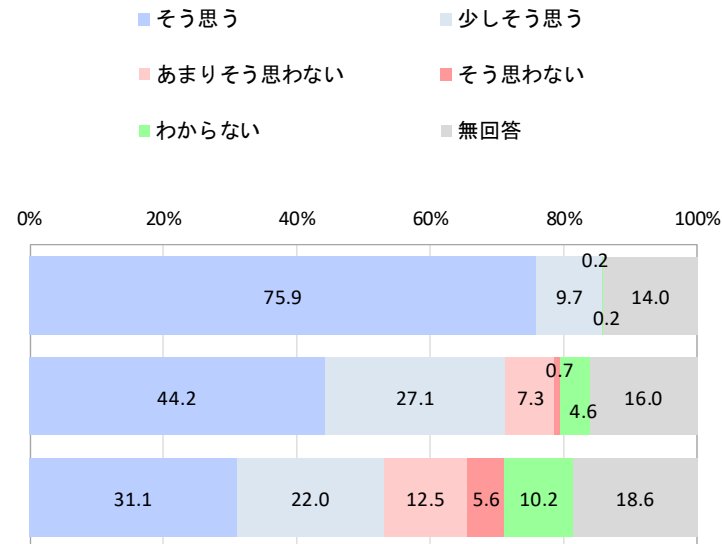
Q6 ②不満に感じることや改善すべきことについて。

コメント	性別	年齢	利用施設
できましたら2階へ上がるのにエレベーターかエスカレーターがあればいいと思います。	女性	65～74歳	広瀬公民館
なし。	女性	65～74歳	広瀬公民館
トイレが洋式が良い。	女性	65～74歳	広瀬公民館
トイレ、洋式がもう一つ欲しいかな？	女性	65～74歳	広瀬公民館
特になし。	女性	65～74歳	広瀬公民館
特にありません。	女性	65～74歳	広瀬公民館
ナン。	女性	65～74歳	広瀬公民館
特にナン。	女性	65～74歳	広瀬公民館
特になし。	男性	65～74歳	広瀬公民館
特になし。	男性	65～74歳	広瀬公民館
今の対応などを継続して下さい。	男性	65～74歳	広瀬公民館
なし。	-	75歳以上	広瀬公民館
特にありません。	女性	75歳以上	広瀬公民館
トイレを改善して下さい。	女性	75歳以上	広瀬公民館
洋式トイレが増えるといいなと願ってます。	女性	75歳以上	広瀬公民館
現在より高齢になり階段の昇り降りがづらくなるとエレベーターが欲しいと考える。	女性	75歳以上	広瀬公民館
アミ戸がない。	女性	75歳以上	広瀬公民館
トイレを洋式にしてほしい。	女性	75歳以上	広瀬公民館
ありません。	女性	75歳以上	広瀬公民館
トイレがやや改良されて良かったと思います。今、和式を使う方は殆どいらっやらないと思いますので、すべて洋式でも良いのではないのでしょうか？	女性	75歳以上	広瀬公民館
部屋が自由に取れるといいです。	女性	75歳以上	広瀬公民館
特になし。	女性	75歳以上	広瀬公民館
特にありません。	女性	75歳以上	広瀬公民館
トイレがもう少し広いと良いと思います。	女性	75歳以上	広瀬公民館
建物の老朽化で止むをえないか？	男性	75歳以上	広瀬公民館
トイレ設備は新しい物に替えてほしい。	男性	75歳以上	広瀬公民館
ありません。	男性	75歳以上	広瀬公民館
駐車場の幅が狭い。	男性	75歳以上	広瀬公民館
駐車場を広く利用し易いように。	男性	75歳以上	広瀬公民館
遮光カーテン(ビニール)がこわれている。	男性	75歳以上	広瀬公民館

### 3-28. サークル活動について(単純集計)

Q7 あなたのサークル活動に関する質問について、該当する欄にレ印を記入してください。

	回答者数	そう思う	少しそう思う	あまりそう思わない	そう思わない	わからない	無回答
サークル活動は、充実した生活を送る一助になっている	586	75.9	9.7	0.2	0.0	0.2	14.0
公民館は、サークルの会員増や活性化、運営の円滑化のために、適切に助言や支援をしている	586	44.2	27.1	7.3	0.7	4.6	16.0
サークル活動で学んだことを、地域のために活用している	586	31.1	22.0	12.5	5.6	10.2	18.6



そう思う + 少しそう思う	あまりそう思わない + そう思わない
85.7	0.2
71.3	8.0
53.1	18.1

- ◆ サークル活動については、『サークル活動は、充実した生活を送る一助になっている』で「そう思う」と「少しそう思う」の比率の合計が8割半ばとなっている。
- ◆ 一方、『サークル活動で学んだことを、地域のために活用している』は5割台にとどまっている。

### 3-29. サークル活動について(クロス集計)

Q7 あなたのサークル活動に関する質問について、該当する欄にレ印を記入してください。



※加重平均: 「そう思う」=4、「少しそう思う」=3、「あまりそう思わない」=2、「そう思わない」=1としたときの平均点

- ◆ 全体では、「サークル活動は、充実した生活を送る一助になっている」が3.88で最も高くなっている。
- ◆ 施設別では、『広瀬公民館』がすべての項目で最も高くなっている。また、『富士見公民館』の「サークル活動で学んだことを、地域のために活用している」は3.00を下回っている。

## 4. 質問間クロス集計

---

## 4-1. 公民館別 気軽に立ち寄れる雰囲気・施設や備品の満足度

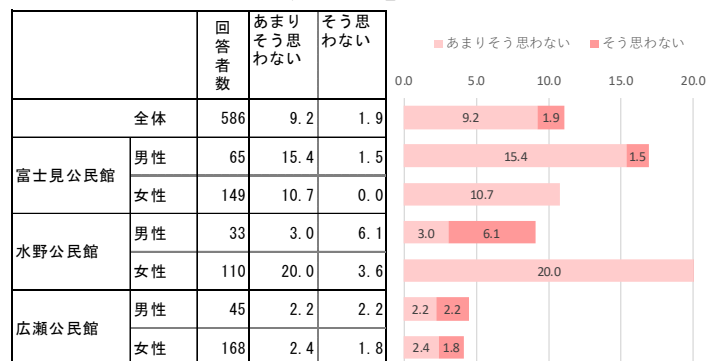
### 利用施設

× Q1-1 あなたご自身について、該当する番号に○をつけてください。【性別】

× Q3-1 ア) 談話や休息のスペースの確保等、気軽に立ち寄れる雰囲気づくりがなされている

× Q3-1 オ) 設備や備品は充実している

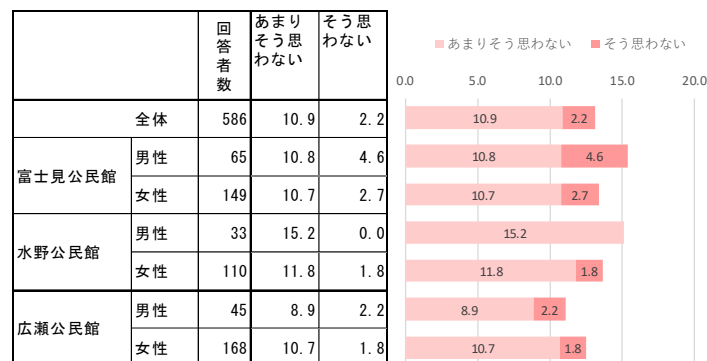
### 【「気軽に立ち寄れる雰囲気」】



### 【「気軽に立ち寄れる雰囲気」についての意見・要望】

コメント	性別	年齢	利用施設
庭の雑草がたくさん生えているので、きれいにしてほしい。昨年、調理室を利用しましたが、ガス器具の不備のものがありません。新しくするか、修理をしてほしいと思います。施設の利用許可を与える権限の行使をする場合、前例に拘束されないで行って欲しい(施設の目的などに照して判断)。	女性	65~74歳	富士見公民館
各サークルの宣伝活動をもっと積極的にお願いします。	男性	75歳以上	富士見公民館
勝手な事を言わせてもらえば、利用者もルールを守りますので、利用者が楽しめるような雰囲気づくりをお願いしたいと思います。	男性	75歳以上	富士見公民館
インターネットを気軽に利用したり、結果を印刷できたらよいと思います。	女性	40~64歳	水野公民館
夏場の空調の効が悪い。活動中、汗だくになってしまいます。	男性	65~74歳	水野公民館
新しい入居公民館は施設の骨格がお粗末なのを利用してはじめて感じる。室内にいて話し声がわけてひびいてしまって、コロナ禍の現状(きょり、マスクがくわり)わんわんしてよくきこえない。そのかわりロビーの話し声は内へよくひびき、和室の声の活動はロビーへよくひびく。	女性	75歳以上	水野公民館
現在より高齢になり階段の昇り降りがつかなくなるとエレベーターが欲しいと考える。	女性	75歳以上	広瀬公民館

### 【「設備や備品の充実」】



### 【「トイレ」についての意見・要望】

コメント	性別	年齢	利用施設
トイレとか古くなっているので、洋式に替わると有難いです。	女性	65~74歳	富士見公民館
トイレは洋式にしてほしい&ウォシュレット。音響設備、ホールと音楽室。使い方など、番号などふってほしい。機械の横に使い方の説明、大きい文字と番号で、大きな用紙に明記して設置してほしい。	女性	65~74歳	富士見公民館
トイレを広くしてほしい。	女性	65~74歳	広瀬公民館
トイレを改善して下さい。	女性	75歳以上	広瀬公民館
トイレがもう少し広いと思います。	女性	75歳以上	広瀬公民館
トイレ設備は新しい物に替えてほしい。	男性	75歳以上	広瀬公民館

### 【「駐車場」についての意見・要望】

コメント	性別	年齢	利用施設
駐車スペースが少ない(ややあきまっています)。	女性	65~74歳	富士見公民館
駐車場が狭いため、車が置けない時がありますので、気軽に立ち寄れない。	女性	65~74歳	富士見公民館
駐車場のスペースが狭いこと(1台につき狭い為、隣の車との間がない) 台数に限りがあり止められない車が多い。	女性	65~74歳	広瀬公民館
駐車場が狭い。	女性	65~74歳	広瀬公民館

◆ 施設評価について不満が多かった「気軽に立ち寄れる雰囲気」について、公民館別にみると、『富士見公民館』利用者の『男性』と、『水野公民館』利用者の『女性』で不満が多くなっている。また、「設備備品の充実度」でも、『富士見公民館』利用者の『男性』と、『水野公民館』利用者で不満が多くなっている。

◆ 設備については、昨年から引き続き「トイレ(洋式化)」や「駐車場(不足・幅狭)」についての意見・要望が多くあげられている。